

ČLA TRUTNOV

VÝROČNÍ ZPRÁVA O ČINNOSTI ŠKOLY

2021/2022



Schváleno Radou školy 12. října 2022

Obsah dle vyhlášky Sbírky zákonů č. 255/2009:

| | |
|---|---------|
| a) základní údaje o škole, jimiž jsou název, sídlo, charakteristika školy, zřizovatel školy, údaje o vedení školy, adresa pro dálkový přístup, údaje o školské radě | 3 |
| údaje o Školním polesí | 4 |
| b) přehled oborů vzdělání, které škola vyučuje v souladu se zápisem ve školském rejstříku | 5 |
| 1. Učební plán 41-46-M/01 Lesnictví – denní studium 1.-4. ročník | 6 |
| 2. Učební plán 41-46-M/01 Lesnictví – dálkové studium 1.-5. ročník | 7 |
| 3. Učební plán 16-01-M/01 Ekologie a životní prostředí – denní studium 1.-4. ročník | 8 |
| 4. Učební plán 41-45-M/01 Mechanizace a služby – denní studium 1.-4. ročník | 9 |
| 5. Učební plán 41-56-H/01 Lesní mechanizátor – denní studium 1.-3. ročník | 10 |
| c) rámcový popis personálního zabezpečení činnosti školy | 11 |
| 1. Pedagogičtí pracovníci – středisko č.1 – Trutnov | 11 - 12 |
| 2. Pedagogičtí pracovníci – středisko č.2 - Svoboda nad Úpou | 12 - 13 |
| 3. Nepedagogičtí pracovníci středisko č.1 - Trutnov | 13 - 14 |
| 4. Nepedagogičtí pracovníci středisko č.2 - Svoboda nad Úpou | 15 |
| 5. Pracovníci střediska č.3 - Školní polesí Horní Staré Město | 16 |
| d) údaje o přijímacím řízení nebo o zápisu k povinné školní docházce a následném přijetí do školy | 17 |
| e) údaje o výsledcích vzdělávání žáků podle cílů stanovených školními vzdělávacími programy a podle poskytovaného stupně vzdělání včetně výsledků závěrečných zkoušek, maturitních zkoušek a absolutorí | 17 |
| 1. Prospěch a docházka žáků všech ročníků - k 30. 6. 2022 | 17 |
| 2. Žáci konající opravné či komisionální zkoušky | 18 |
| 3. Výsledky maturitních zkoušek a závěrečných zkoušek – k 30. 6. 2022 | 18 |
| 4. Výsledky maturitních a závěrečných zkoušek - září 2022 | 19 |
| 5. Vyšší odborné vzdělání (denní & kombinované studium) | 20 |
| 6. Hodnocení chování žáků | 21 |
| f) údaje o prevenci sociálně patologických jevů | 21 |
| g) údaje o dalším vzdělávání pedagogických a nepedagogických pracovníků | 22 - 23 |
| h) údaje o aktivitách, mimoškolních aktivitách a prezentaci školy na veřejnosti | 24 - 27 |
| i) údaje o výsledcích inspekční činnosti provedené ČŠI a ostatními orgány | 28 |
| j) základní údaje o hospodaření školy | 28 |
| k) údaje o zapojení školy do rozvojových a mezinárodních programů | 28 |
| l) údaje o zapojení školy do dalšího vzdělávání v rámci celoživotního učení | 29 |
| m) údaje o předložených a školou realizovaných projektech financovaných z cizích zdrojů | 29 |
| n) údaje o spolupráci s odborovými organizace, organizacemi zaměstnavatelů a dalšími partnery při plnění úkolů ve vzdělávání | 30 |
| Ostatní spolupracující instituce | 31 |

a) základní údaje o škole, jimiž jsou název, sídlo, charakteristika školy, zřizovatel školy, údaje o vedení školy, adresa pro dálkový přístup, údaje o školské radě

Název a sídlo: Česká lesnická akademie Trutnov -
střední škola a vyšší odborná škola
Lesnická 9, 541 11 Trutnov



Česká lesnická akademie Trutnov
Střední a vyšší odborná škola

IČ: 60153296
DIČ: CZ 60153296
IZO: 600012905

Charakteristika školy: Příspěvková organizace

Zřizovatel školy: Královéhradecký kraj
Pivovarské náměstí 1245
500 03 Hradec Králové

Vedení školy: Ing. Miloš Pochobradský (od 1. 8. 2019)

Zástupce ředitele (statutární zástupce), vedoucí střediska č. 1: RNDr. Petr Kejklíček
Zástupce ředitele vedoucí střediska č. 2: Ing. Jiří Franc
Zástupce ředitele pro školní polesí: Ing. Jan Rousek
Řídící pracovník pro VOŠ: Ing. Luboš Němeček
Učitel pověřený vedením praxí střediska č. 1: Ing. Ondřej Jirmann
Učitel pověřený vedením OV a praxí střediska č. 2: Bc. Karel Tryzna

Web. stránky: www.clatrutnov.cz

Jednotlivá pracoviště:

Trutnov

Tel.: 499 811 413
Fax:
E-mail: cla@clatrutnov.cz

Svoboda nad Úpou

Tel.: 499 871 106
Fax: 499 871 103
E-mail: franc@clatrutnov.cz

Školní polesí

Tel.: 499 732 689
E-mail: rousek@clatrutnov.cz

Školská rada:

- Osoby jmenované zřizovatelem: Mgr. Pavel Káňa
Aleš Maloch
- Zástupci učitelů: Ing. Miloslav Kotas Ph.D.
Ing. Pavel Voborský
- Zástupci za studenty: Ing. Miroslav Válek
Antonín Jareš

ŠKOLNÍ POLESÍ

Okruhy činností střediska Školní polesí

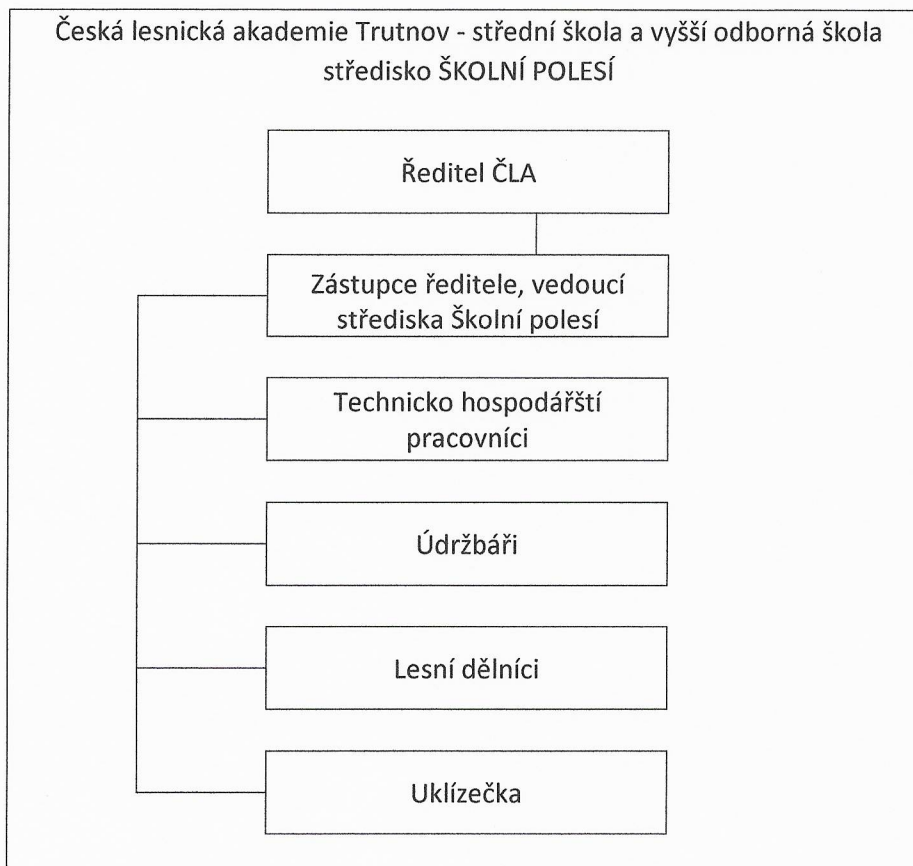
Na tomto lesním majetku provádí středisko:

- kompletní péči o les – těžba, přibližování, obnova, ochrana lesa, prodej dřeva, jak vlastními D, tak žáky ČLA
- provozuje vlastní lesní školku pro pěstování vlastního sadebního materiálu – účast žáků v rámci praxí a OV
- spolupracuje při praktické výuce odborných předmětů žáků ČLA obou středisek – instruktoři u praxí, odborný dozor THP pracovníky ŠP
- výkon práva myslivosti v honitbě Školní polesí, stavby mysliveckých zařízení – vše za účasti žáků ČLA
- spolupracuje při organizaci praktických maturit a závěrečných zkoušek žáků ČLA
- pomáhá se zajišťováním akcí pro veřejnost

Středisko Školní polesí se stará celkem o 905,48 ha lesa a z toho je:

- 498,97 ha v majetku KHK
- 176,47 ha v majetku Města Trutnova
- 230,04 ha v majetku Správy Krnap
- za rok 2021 se vytěžilo rekordní množství dřeva ve výši 19.195 m³ - trvalí kůrovcová kalamita a částečně i větrná kalamita
- Obnova lesa - podzim 2021 - 22.000 Ks jaro 2022 - 38.000 ks sazenic lesních dřevin (BK, KL, OL, DB, SM, MD)

Struktura ŠP



b) přehled oborů vzdělání, které škola vyučuje v souladu se zápisem ve školském rejstříku

41-46-M/01 Lesnictví

- denní čtyřleté studium a dálkové pětileté studium zakončené maturitou, obor lesnictví připravuje studenty na veškeré odborné práce spojené s prací lesního a mysliveckého hospodáře. Absolventi nacházejí uplatnění u všech lesnických subjektů, orgánů ochrany životních prostředí, státní správy, myslivosti apod.

16-01-M/01 Ekologie a životní prostředí

- denní čtyřleté studium zakončené maturitou. Absolventi získávají úplnou kvalifikaci středoškolsky vzdělaných odborníků v oblasti ochrany přírody a životního prostředí. Mají možnost získat oprávnění k řízení osobního automobilu, osvědčení pro práci s motorovou pilou a adaptéry. Získanou kvalifikaci uplatňují v oblasti státní správy nebo ve sféře výroby a služeb. Obor připravuje nejen úzce specializované pracovníky pro ochranu přírody a zejména lesa, ale odborníky, kteří jsou schopni odborné ekologické poznatky uplatňovat v různých oblastech (chráněné krajinné oblasti, národní parky, referáty životního prostředí, obcí, měst a okresů, inspekční činnost v oblasti ochrany vody, ovzduší a nakládání s odpady).

41-45-M/01 Mechanizace a služby

- čtyřletý studijní obor, který v denním studiu poskytuje střední odborné vzdělání s maturitou. Absolventi se uplatní jako operátoři harvesterů, řidiči vyvážecích traktorů, specialisti pro provoz lesních lanovek a ve funkcích středních technicko hospodářských pracovníků v činnostech, které souvisejí s využíváním techniky a zajišťováním její provozní spolehlivosti. Uplatnění získají i jako výrobní mistři a technici ve výrobních organizacích, technici v dopravě, stavebních, servisních a obchodně ekonomických službách.

41-56-H/01 Lesní mechanizátor

- zajišťuje střední vzdělání s výučním listem a závěrečnou zkouškou. Doba přípravy trvá tři roky, forma vzdělání denní. Celý profil je velmi rozsáhlý, řeší obecné a odborné vědomosti, klíčové dovednosti s následným uplatněním v praxi. Absolventi se uplatní zejména při vykonávání odborných prací školkařských, při zakládání a obnově lesa, ochraně lesa, při těžbě, druhození, manipulaci a soustřeďování dříví, sběru semen z vysokých stromů, při kvalifikovaných pracích na manipulačních skladech, pilařských provozech, v dopravě dříví a okrajově při ošetřování mimolesní zeleně. Absolventi se uplatňují jako strojníci lesních lanovek, řidiči vyvážecích traktorů a operátoři harvesterů. V rámci ČR a SR je jedinou školou, která provádí systematickou výuku operátorů těžebně dopravních strojů – škola vlastní simulátory pro výuku harvesterových technologií, harvestory a vyvážecí soupravy. Do 1. ročníků oborů jsou přijímáni uchazeči, kteří splnili povinnou školní docházku, doložili zdravotní způsobilost potvrzenou lékařem, a kteří při přijímacím řízení splnili podmínky pro přijetí.

41-32-N/01 Lesnictví – VOŠ

- tříletý studijní obor, zakončený absolutoriem. Absolvent uvádí za jménem titul diplomovaný specialista (zkráceně „DiS.“). Odborná složka vzdělání vytváří vědomostní základ pro formování odborného lesnicko-ekologického a biologického názoru. Vede k chápání přírodních zákonitostí a podpoře nových směrů v lesním hospodaření a v úpravách krajiny. Absolvent je schopen komplexně řešit problémy lesnické, životního prostředí i úpravy krajiny vzhledem k naší legislativě i k legislativě EU. Dále je schopen podílet se na environmentální výchově v místě svého působení, a to se zaměřením na žáky škol i na dospělou populaci. Odborné praxe probíhají v závislosti na formě studia na školním polesí nebo u různých subjektů lesního hospodářství. Vyšší odborná škola je akreditována MŠMT ČR.

1. Učební plán 41-46-M/01 Lesnictví – denní studium

| UČEBNÍ PLÁN | | | | | | | |
|--|------------------------------|---------|---|--------------|--------------|--------------|------------------|
| schválen dle ŠVP s platností od školního roku 2020/2021 počínaje 1. ročníkem | | | | | | | |
| Studijní obor: 41-46-M/01 Lesnictví – denní studium | | | | | | | |
| Kategorie a názvy povinných vyučovacích předmětů | | Zkratka | Počet týdenních vyučovacích hodin v ročníku | | | | Celkem |
| | | | I. | II. | III. | IV. | |
| ZÁKLADNÍ | Český jazyk a literatura | CJL | 4 | 3 | 3 | 3 | 13 |
| | Cizí jazyk | AJ | 4 | 3 | 3 | 3 | 13 |
| | | NJ | 4 | 3 | 3 | 3 | 13 |
| | Občanská nauka | OBN | 1 | 1 | - | 1 | 3 |
| | Dějepis | DEJ | 2 | 2 | - | - | 4 |
| | Matematika | MAT | 4 | 3 | 3 | 3 | 13 |
| | Fyzika | FYZ | 3(0,5) | - | - | - | 3(0,5) |
| | Tělesná výchova | TEV | 2 | 2 | 2 | 2 | 8 |
| | Chemie | CHE | 4(1) | - | - | - | 4(1) |
| | Biologie | BIO | 4(1) | - | - | - | 4(1) |
| | Lesnická botanika | LEB | - | 4(1) | - | - | 4(1) |
| | Lesnická zoologie | LEZ | - | 4(1) | - | - | 4(1) |
| | Nauka o lesním prostředí | NLP | 2 | 4(2) | - | - | 6(2) |
| | Informační a kom.technologie | ICT | 1(1) | 1(1) | 1(1) | 1(1) | 4(4) |
| | Stroje a zařízení | STZ | 3(1) | 2 | - | - | 5(1) |
| | Motorová vozidla | MOV | - | - | 1 | - | 1 |
| | Myslivost | MYS | - | - | 3(1) | - | 3(1) |
| | Pěstování lesů | PEL | - | - | 3(1) | 4(2) | 7(3) |
| | Lesní těžba | LET | - | - | 3(1) | 3(1) | 6(2) |
| | Ochrana lesů | OCL | - | - | 3(1) | 3(1) | 6(2) |
| | Hospodářská úprava lesů | HUL | - | - | 3(1) | 3(1) | 6(2) |
| | Lesní stavby | LES | - | 3(1) | - | - | 3(1) |
| | Ekonomika | EOR | - | - | 3(1) | 3(1) | 6(2) |
| | Enviromentální výchova | ENVI | - | 1 | 1 | - | 2 |
| | Obchodní korespondence | OK | - | - | - | 1 | 1 |
| | Psychologie práce | PSY | - | - | - | 1 | 1 |
| CELKEM | | | 34(4,5) | 33(6) | 32(7) | 31(7) | 130(24,5) |
| Povinně volitelné předměty | Seminář z matematiky | SMA | - | - | - | 2 | 2 |
| | Seminář z CJL | SCJL | | | | 2 | 2 |
| | Seminář z AJ | SAJ | - | - | - | 2 | 2 |
| | CELKEM | | 34(4,5) | 33(6) | 32(7) | 33(7) | 132(24,5) |
| Nepovinné předměty | Motorová vozidla | MOV | - | 2 | - | - | 2 |
| ZÁJMOVÉ KROUŽKY | PRAXE (TÝDNY) | | 4 | 4 | 5 | 2 | |
| | Včelařský | | | | | | |
| | Vábičský | | | | | | |
| | Střelecká příprava | | | | | | |
| | Sokolnický | | | | | | |
| | Trubačský | | | | | | |
| Přehled využití týdnů ve školním roce | | | 1. ročník | 2. ročník | 3. ročník | 4. ročník | |
| VÝUKA | | | 33 | 33 | 32 | 30 | |
| UČEBNÍ PRAXE | | | 4(120 h) | 2(60 h) | 3(90 h) | 2(60 h) | |
| ODBORNÁ PRAXE | | | - | 2(60 h) | 2(60 h) | - | |
| LVVZ | | | 1 | - | - | - | |
| MATURITNÍ ZKOUŠKA | | | - | - | - | 2 | |
| EXKURZE | | | 3 dny | 3 dny | 1 | 1 | |
| SPORTOVNÍ KURZ | | | - | 1 | - | - | |
| ZAHRANIČNÍ ZÁJEZD | | | - | - | 0-1 | - | |
| ČASOVÁ REZERVA | | | 2 | 2 | 1-2 | 1 | |

2. Učební plán 41-46-M/01 Lesnictví - dálkové studium

| UČEBNÍ PLÁN | | | | | | | | |
|---|--------------------------|---|------------|------------|------------|------------|-------------|-----|
| schválen dle ŠVP s platností od 1. 9. 2009 počínaje 1. ročníkem | | | | | | | | |
| Studijní obor: 41-46-M/01 Lesnictví – dálkové studium | | | | | | | | |
| Kategorie a názvy povinných vyučovacích předmětů | Zkratka | Počet týdenních vyučovacích hodin v ročníku | | | | | Celkem | |
| | | I. | II. | III. | IV. | V. | | |
| ZÁKLADNÍ | Český jazyk a literatura | CJL | 15 | 15 | 15 | 15 | 15 | 75 |
| | Cizí jazyk | AJ | 20 | 20 | 20 | 20 | 20 | 100 |
| | | NJ | 20 | 20 | 20 | 20 | 20 | 100 |
| | Občanská nauka | OBN | 10 | 10 | 10 | - | - | 30 |
| | Dějepis | DEJ | 10 | 10 | - | - | - | 20 |
| | Matematika | MAT | 20 | 20 | 20 | 20 | 10 | 90 |
| | Fyzika | FYZ | 25 | - | - | - | - | 25 |
| | Chemie | CHE | 25 | - | - | - | - | 25 |
| | Biologie | BIO | 20 | - | - | - | - | 20 |
| | Lesnická botanika | LEB | - | 20 | - | - | - | 20 |
| | Lesnická zoologie | LEZ | - | 20 | - | - | - | 20 |
| | Nauka o lesním prostředí | NLP | 20 | 30 | - | - | - | 50 |
| | Inf. a kom. Technologie | ICT | 20 | 20 | 10 | 10 | 10 | 70 |
| | Lesnická geodézie | LEG | - | 20 | - | - | - | 20 |
| | Stroje a zařízení | STZ | 20 | 20 | - | - | - | 40 |
| | Myslivost | MYS | - | - | 20 | 10 | - | 30 |
| | Pěstování lesů | PEL | - | - | 20 | 20 | 20 | 60 |
| | Lesní těžba | LET | - | - | 20 | 20 | 10 | 50 |
| | Ochrana lesů | OCL | - | - | 20 | 20 | 10 | 50 |
| | Hospodářská úprava lesů | HUL | - | - | 20 | 20 | 10 | 50 |
| | Lesní stavby | LES | - | - | 30 | - | - | 30 |
| | Ekonomika | EOR | - | - | - | 20 | 20 | 40 |
| | environmentální výchova | ENV | - | - | - | 20 | - | 20 |
| | Obchodní korespondence | OK | - | - | - | - | 10 | 10 |
| | Psychologie práce | PSY | - | - | - | - | 20 | 20 |
| | Praxe | PRA | 15 | 15 | 15 | 15 | 15 | 75 |
| CELKEM | | 220 | 220 | 220 | 210 | 170 | 1040 | |
| Povinně vol. předměty | Cvičení z matematiky | CvM | - | - | - | 10 | 10 | 20 |
| | Obecná biologie | BION | - | - | - | 10 | 10 | 20 |



3. Učební plán 16-01-M/01 Ekologie a životní prostředí – denní studium

| UČEBNÍ PLÁN | | | | | | | |
|--|----------------------------|---------|---|--------------|--------------|--------------|----------------|
| schválen dle ŠVP s platností od 1. 9. 2018 počínaje 1. ročníkem | | | | | | | |
| Studijní obor: 16-01-M/01 Ekologie a životní prostředí - denní studium | | | | | | | |
| Kategorie a názvy povinných vyučovacích předmětů | | Zkratka | Počet týdenních vyučovacích hodin v ročníku | | | | Celkem |
| | | | I. | II. | III. | IV. | |
| ZÁKLADNÍ | Český jazyk a literatura | CJL | 4 | 3 | 3 | 3 | 13 |
| | Cizí jazyk | AJ | 4 | 3 | 3 | 3 | 13 |
| | | NJ | 4 | 3 | 3 | 3 | 16 |
| | Dějepis | DEJ | 2 | 2 | 0 | 0 | 4 |
| | Obč.nauka | OBN | 1 | 1 | 0 | 1 | 3 |
| | Fyzika | FYZ | 2 | 0 | 0 | 0 | 2 |
| | Chemie | CHE | 3(1) | 3(1) | 0 | 0 | 6(2) |
| | Biologie | BIO | 3(1) | 0 | 0 | 0 | 3(1) |
| | Matematika | MAT | 4 | 3 | 3 | 3 | 13 |
| | Těl.výchova | TEV | 2 | 2 | 2 | 2 | 8 |
| | Inf. a komunikační tech. | ICT | 1(1) | 1(1) | 2(2) | 2(2) | 6(6) |
| | Ekonomika | EKON | 0 | 0 | 2 | 2 | 4 |
| | Obchodní korespondence | OK | 0 | 0 | 0 | 1 | 1 |
| | Geologie | GEOL | 2 | 0 | 0 | 0 | 2 |
| | Zoologie | ZOO | 3(1) | 3(1) | 0 | 0 | 6(2) |
| | Botanika | BOT | 3(1) | 3(1) | 0 | 0 | 6(2) |
| | Geografie | GEOG | 0 | 2 | 2 | 0 | 4 |
| | Hydrologie a meteorologie | HYDRO | 0 | 2 | 0 | 0 | 2 |
| | Ekologie | EKOL | 0 | 1 | 2 | 2 | 5 |
| | Enviromentální výchova | ENVI | 0 | 1 | 1 | 0 | 2 |
| | Lesnictví | LESN | 0 | 3 | 3 | 3 | 9 |
| | Lesní těžba | LET | 0 | 0 | 2 | 0 | 2 |
| | Myslivost | MYS | 0 | 0 | 3(1) | 0 | 0 |
| | Ochrana živ.pr. | OZP | 0 | 0 | 2 | 2 | 4 |
| | Právní normy | PRN | 0 | 0 | 2 | 2 | 4 |
| | Monit.chr.území | MON | 0 | 0 | 0 | 2 | 2 |
| | Psychol.práce | PSY | 0 | 0 | 0 | 2 | 2 |
| | CELKEM | | | 34(5) | 33(4) | 32(3) | 30(2) |
| POVINNĚ VOLITELNÉ PŘEDMĚTY | Seminář z matematiky | SMAT | - | - | - | 2 | 2 |
| | Seminář z CJL | SCJL | | | | 2 | 2 |
| | Seminář z AJ | SAJ | - | - | - | 2 | 2 |
| | CELKEM | | 34(5) | 33(4) | 32(3) | 32(2) | 131(14) |
| NEPOVINNĚ PŘEDMĚTY | Motorová vozidla | MOV | - | 2 | 1 | - | 3 |
| | Konverzace z cizího jazyka | KCJ | - | - | - | 2 | 2 |
| PRAXE | | | 2 | 2 | 3 | 1 | 8 |
| ZÁJMOVÉ KROUŽKY | Kynologický | | | | | | |
| | Včelařský | | | | | | |
| | Vábičský | | | | | | |
| | Sokolnický | | | | | | |
| Trubačský | | | | | | | |
| Přehled využití týdnů ve školním roce | | | 1. ročník | 2. ročník | 3. ročník | 4. ročník | |
| VÝUKA | | | 33 | 33 | 33 | 30 | |
| ODBORNÁ PRAXE | | | 2(60 hod.) | 2(60 hod) | 3(90 hod) | 1(30 hod) | |
| LVVZ | | | 1 | - | - | - | |
| MATURITNÍ ZKOUŠKA | | | - | - | - | 2 | |
| EXKURZE | | | 1 | 1 | 1 | 1 | |
| SPORTOVNĚ TURISTICKÝ KURZ | | | - | 1 | - | - | |
| ZAHRANIČNÍ ZÁJEZD | | | - | - | 0 - 1 | - | |
| ČASOVÁ REZERVA | | | 3 | 3 | 2 - 3 | 1 | |

4. Učební plán 41-46-M/01 Mechanizace a služby – denní studium

| UČEBNÍ PLÁN | | | | | | | |
|--|-----------------------------|---|------------------|------------------|------------------|---------------|------|
| schválen dle ŠVP s platností 1. 9. 2021 počínaje 1. ročníkem | | | | | | | |
| Studijní obor: 41-46-M/01 Mechanizace a služby - denní studium | | | | | | | |
| Kategorie a názvy povinných vyučovacích předmětů | Zkratka | Počet týdenních vyučovacích hodin v ročníku | | | | Celkem | |
| | | I. | II. | III. | IV. | | |
| ZÁKLADNÍ | Český jazyk a literatura | CJL | 4 | 3 | 3 | 3 | 13 |
| | Cizí jazyk | AJ | 4 | 3 | 3 | 3 | 13 |
| | | NJ | 4 | 3 | 3 | 3 | 13 |
| | Občanská nauka | OBN | 1 | 1 | - | 1 | 3 |
| | Dějepis | DEJ | 2 | 2 | - | - | 4 |
| | Matematika | MAT | 4 | 3 | 3 | 3 | 13 |
| | Fyzika | FYZ | 3 | 3 | 1 | - | 7 |
| | Chemie | CHE | 2 | - | - | - | 2 |
| | Inf. a komunik. technologie | IKT | 1(1) | 1(1) | 1(1) | 1(1) | 4(4) |
| | Tělesná výchova | TEV | 2 | 2 | 2 | 2 | 8 |
| | Stroje a zařízení | STZ | 2 | 3(1) | 2 | 2 | 9(1) |
| | Motorová vozidla | MOV | - | 2 | 1 | 2 | 5 |
| | Servis a opravy | SAO | 3 | 2 | 3 | 3 | 11 |
| | Nauka o lesním prostředí | NLP | - | 2 | - | - | 2 |
| | Pěstování lesa | PEL | - | - | 2 | - | 2 |
| | Lesní těžba a dopravnictví | LET | 2 | 1 | 1 | 1 | 5 |
| | Ochrana lesa | OCL | - | - | 2 | - | 2 |
| | Ekonomika | EKO | - | - | 2 | 2 | 4 |
| | Environmentální výchova | ENVI | - | 1 | 1 | - | 2 |
| | Praxe | PRA | 6 | 6 | 6 | 6 | 24 |
| CELKEM | | 36(1) | 35(2) | 33(1) | 29(1) | 133(5) | |
| POV. VOL. PŘEDMĚTY | Seminář z matematiky | SMA | - | - | - | 2 | 2 |
| | Seminář z CJL | SCJL | - | - | - | 2 | 2 |
| | Seminář z AJ | SAJ | - | - | - | 2 | 2 |
| Myslivost | MYS | - | - | 3(1) | - | 3(1) | |
| CELKEM | | 36(1) | 35(2) | 36(2) | 33(1) | 140(5) | |
| ZÁJMOVÉ KROUŽKY | Kynologický | | | | | | |
| | Sportovní hry | | | | | | |
| | Včelařský | | | | | | |
| | Střelecká příprava | | | | | | |
| | Sokolnický | | | | | | |
| | Trubačský | | | | | | |
| Přehled využití týdnů ve školním roce | | 1. ročník | 2. ročník | 3. ročník | 4. ročník | | |
| VÝUKA | | 33 | 33 | 33 | 30 | | |
| Zahraniční zájezd-exkurze | | - | - | 0 - 1 | - | | |
| LVVZ | | 0 - 1 | - | - | - | | |
| MATURITNÍ ZKOUŠKA | | - | - | - | 2 | | |
| EXKURZE | | 3 dny | 3 dny | 1 | 1 | | |
| SPORTOVNĚ TURISTICKÝ KURZ | | - | 0 - 1 | - | - | | |
| ČASOVÁ REZERVA | | 5 - 6 | 5 - 6 | 5 - 6 | 3 | | |

5. Učební plán 41-56-H/01 Lesní mechanizátor – denní studium

| <p style="text-align: center;">UČEBNÍ PLÁN schválen dle ŠVP s platností od 1. 9. 2010 počínaje 1. ročníkem Studijní obor: 41-56-H/01 Lesní mechanizátor - denní studium</p> | | | | | | |
|--|------------------------------|---|------------------|------------------|------------------|------|
| Kategorie a názvy povinných vyučovacích předmětů | Zkratka | Počet týdenních vyučovacích hodin v ročníku | | | Celkem | |
| | | I. | II. | III. | | |
| ZÁKLADNÍ | Český jazyk a literatura | CJL | 2 | 2 | 2 | 6 |
| | Cizí jazyk | AJ | 2 | 2 | 2 | 6 |
| | | NJ | 2 | 2 | 2 | 6 |
| | Občanská nauka | OBN | 1 | 1 | 1 | 3 |
| | Matematika | MAT | 2 | 1 | 1 | 4 |
| | Fyzika | FYZ | 2 | 1 | 0 | 3 |
| | Inf. a komun. technologie | IKT | 1 | 2 | 0 | 3 |
| | Základy ekologie | ZAE | 1 | 0 | 0 | 1 |
| | Tělesná výchova | TEV | 2 | 2 | 2 | 6 |
| | Ekonomika | EKON | 0 | 0 | 2 | 2 |
| | Strojnictví | STR | 1 | 1 | 0 | 2 |
| | Technologie | TECH | 1 | 2 | 2 | 5 |
| | Nauka o lese | NOL | 1 | 1 | 0 | 2 |
| | Motorová vozidla | MOV | 2 | 0 | 0 | 2 |
| | Odborný výcvik | OV | 15 | 17,5 | 21 | 53,5 |
| CELKEM | | 33 | 32,5 | 33 | 98,5 | |
| NEPOVINNÉ | Myslivost | MYS | 0 | 2 | 0 | 2 |
| | Základy pěstování lesa | | 0 | 0 | 2 | 2 |
| | Hydraulika | | 0 | 0 | 1 | 1 |
| | Inf. a komun. technologie II | | 0 | 0 | 2 | 2 |
| | Motorová vozidla II | | 0 | 0 | 2 | 2 |
| | Lanové systémy | | 0 | 0 | 2 | 2 |
| Přehled využití týdnů ve školním roce | | | 1. ročník | 2. ročník | 3. ročník | |
| VÝUKA | | | 33 | 33 | 30 | |
| LYŽAŘSKÝ, SPORTOVNÍ KURZ | | | 1 | 0-1 | 0 | |
| ODBORNÁ EXKURZE | | | 1 | 1 | 1 | |
| PŘÍPRAVA A VYKONÁNÍ ZZ | | | 0 | 0 | 2 | |
| ČASOVÁ REZERVA (OPAKOVÁNÍ) | | | 5 | 5-6 | 4 | |
| CELKEM TÝDNŮ | | | 40 | 40 | 37 | |



c) rámcový popis personálního zabezpečení činnosti školy

Souhrnné údaje o počtu pedagogických pracovníků, jejich kvalifikaci a odborné způsobilosti.

1. Pedagogičtí pracovníci – středisko č. 1 – Trutnov

| Jméno pracovníka | Pracovní zařazení | Kvalifikace | | |
|------------------------------|-------------------|--|--------------------|-------------|
| | | Odborné (VŠ, ÚSO) | Pedagog. PF,FF,DPS | Délka praxe |
| Ing. Miloš Pochobradský | Ředitel | Lesní inženýrství | VŠ | 25 |
| RNDr. Petr Kejklíček | Zást. ředitele | Učitelství všeob. vz. př., Matem. Fyzika | VŠ | 38 |
| Mgr. Radka Jirmannová ++ | Střed. učitelka | Učitelství dějepis + TV | VŠ | 11 |
| Ing. Vladislav Cerman * | Střed. učitel | Meliorační obor + pedagog. způsobilost | VŠ | 41 |
| Ing. Josef Drobný | Střed. učitel | Lesní inženýrství + pedagog. způsobilost | VŠ | 37 |
| Mgr. Marta Hamerská | Střed. učitelka | Učitelství vš.vz.před.,BIO,Z,ochr. živ. pr. | VŠ | 23 |
| Mgr. Petr Havíř | Střed. učitel | Učitelství pro 5. -12. ročník, ČJ, ON | VŠ | 31 |
| Ing. Ondřej Jirmann | Střed. učitel | Lesní inženýrství + učitel střední školy | VŠ | 13 |
| Mgr. Radka Koňáková + | Střed. učitel | Učitelství pro SŠ, AJ a literatury pro SŠ | VŠ | 9 |
| Ing. Magdaléna Klikarová | Střed. učitelka | Stavební inženýrství,inženýrství životního prostředí | VŠ | 9 |
| Mgr. Daniela Krátká | Střed. učitelka | Učitelství pro SŠ, ČJ,základy spol.věd | VŠ | 8 |
| Mgr. Jana Štikarová | Střed. učitelka | Učitelství, matematika | VŠ | 17 |
| Bc. Eliška Zýková +, +++ | Střed. učitelka | TV a sport - rekreologie | VŠ | 1 |
| Ing. Luboš Němeček | Střed. učitel | Lesní inženýrství + učitel střední školy | VŠ | 20 |
| Ing. Martin Kábrt | Střed. učitel | Lesní inženýrství + učitel střední školy | VŠ | 5 |
| Ing. Pavel Voborský * | Střed. učitel | VŠ strojní a textilní Liberec + DPS | VŠ | 40 |
| Ing. Miloslav Kotas, Ph.D. * | Střed. učitel | Lesní inženýrství+pedagog. způsobilost | VŠ | 41 |
| Ing. Mikuláš Říha * + | Střed. učitel | Lesní inženýrství + pedagog. způsobilost | VŠ | 49 |
| Mgr. Jiří Kubeček | Střed. učitel | Učitelství pro SŠ – fyzika, informatika | VŠ | 20 |
| Mgr. Pavel Macl +++ | Střed. učitel | Fyzika pev. látek Pardubice + ped. min. | VŠ | 34 |
| Ing.Ivana Veselá Matějková | Střed. učitelka | Lesní inženýrství + pedagog. způsobilost | VŠ | 15 |
| Mgr. Marek Nývlt | Střed. učitel | FF v Olomouci-učitelství TV+tech.a infor.v. | VŠ | 16 |
| Mgr. Zbyněk Česenek | Střed. učitel | Učitelství TV, AJ | VŠ | 11 |
| Mgr. Pařavová Lenka | Střed. učitelka | Učitelství AJ, VV | VŠ | 22 |
| Mgr. Hana Povrová * | Střed. učitelka | Učitelství všeob.vz.př., ON, AJ | VŠ | 44 |
| Ing. Iva Rosenbergerová | Střed. učitelka | Chem. a textilní Pardubice + ped. min. | VŠ | 24 |
| Mgr. Luděk Spíchal | Střed. učitel | Učitelství pro 3. st., biologie, matematika | VŠ | 25 |
| Ing. Aleš Škoda | Střed. učitel | Lesní inženýrství + pedagog. způsobilost | VŠ | 22 |
| Ing. Kateřina Škodová | Střed. učitelka | Lesní inženýrství + pedagog. způsobilost | VŠ | 20 |
| Ing. Jan Téra | Střed. Učitel | Lesní inženýrství + pedagog. způsobilost | VŠ | 31 |
| Bc. Josef Kvasničák | Ved. vychovatel | Obor vychov., st. zk. sociál. pedagogika | VŠ | 42 |
| Vladimír Klinger | Vychovatel | Všeob. ekonom.+kurz pedag.pro vychov.. | SŠ | 29 |
| Zdeněk Pajkrť * | Vychovatel | Přádelnictví + pedagog. minimum | SŠ | 35 |
| Jiří Pavelka * | Vychovatel | Kamenosochař + pedagog. minimum | SŠ | 39 |
| Bc. Josef Soulek + | Vychovatel | Lesnictví | VŠ | 9 |
| Daniela Stránská * +++ | Vychovatelka | Vychovatelství | SŠ | 42 |
| Martin Závíška | Vychovatel | Obor lesnictví + pedagog. minimum | SŠ | 23 |

*...Starobní důchod
 +++ PP ukončen Mgr. Pavel Macl 30.11.2021
 Daniela Stránská 31.8.2022
 Bc. Eliška Zýková 30.6.2022
 ++.....mateřská dovolená

+ ...nástup Bc. Eliška Zýková 1.12.2021
 Ing. Mikuláš Říha 1.9.2021
 Mgr. Radka Koňáková 1.8.2022
 Bc. Josef Soulek 22.8.2022

DPP: Ing. M. Slámová, Bc. V. Šenková, Ing. J. Novák Ph.D., Ing. D. Kacálek Ph.D., Ing. J. Souček Ph.D., Ing. J. Leugner Ph.D., Bc. Flögel Tadeáš, RNDr. Josef Štych, Ing. O. Jirmann, Ing. I. Veselá Matějková, Mgr. P. Havíř, Mgr. L. Spíchal, Ph.D., Ing. M. Kábrt, Ing. J. Téra, Ing. A. Škoda, Ing. I. Rosenbergová, Mgr. M. Hamerská

2. Pedagogičtí pracovníci – středisko č. 2 - Svoboda nad Úpou

| Jméno pracovníka | Pracovní zařazení | Kvalifikace | | | Délka praxe |
|------------------------|-------------------|-------------------------------------|--|--------------------|-------------|
| | | Vyučení -obor | Odborné (VŠ, ÚSO) | Pedagog. PF,FF,DPS | |
| Mgr. Petra Adamcová | Učitelka | | Učitelství NJ, Univ. Pardubice, filologie Univ. Opava | VŠ | 20 |
| Ing. Zdeněk Balcar | Učitel | | SLŠ Trutnov, VŠZ LF Brno 1983+pedag.způsobilst | VŠ, DPS | 38 |
| Petr Červinka | Učitel OV + Px | ČLA Mechanizátor lesní výroby 2012 | SLŠ Trutnov 1987, Univerzita HK-obor učitel OV a učitel PV | DPS | 33 |
| Ing. Jiří Franc | Zástupce ředitele | | SLŠ Trutnov 1993, VŠZ LF Praha 1998-les.inženýrství | VŠ, DPS | 24 |
| Ing. Radovan Kopečný | Učitel OV + Px | SOUL Lomnice | SLTŠ Trutnov 1981, VŠZ LF Brno 1986-les.inženýrství | VŠ,DPS | 37 |
| Mgr. Stanislav Lehký | Učitel | | PF Hradec Králové-učitelství VVP | VŠ | 39 |
| Mgr. Ondřej Lelek | Učitel | | Univerzita J.E.Purkyně Ústí n. L. – učitelství TV a geografie | VŠ | 13 |
| Josef Martinek | Učitel OV + Px | EVG Praha 1986 | SLTŠ Trutnov 1978, DPS Úpice | DPS | 41 |
| Mgr. Marcela Molnárová | Učitelka | | Učitelství AJ-VŠ Olomouc, mezinárodní teritoriální studia-Univerzita Karlova | VŠ | 24 |
| Josef Pršala | Učitel OV + Px | LOU Lomnice | SŠPL Šluknov 1979, DPS VŠZ Praha 1983 | DPS | 41 |
| Ing. Lukáš Šlechta +++ | Učitel OV | | Lesní inženýrství LF Brno, DPS Obrataň | VŠ, DPS | 13 |
| Bořivoj Trávníček | Učitel OV | SOU lesnické Lomnice n.P. | SŠ lesnická Šluknov, SŠ lesnická Trutnov, DPS Hr.Králové | DPS | 37 |
| Bc. Tryzna Karel | Vedoucí učitel OV | SOUL Svoboda | ČLA Trutnov – lesnictví, učitelství Hr.Kr. | SOU,SŠ,VŠ | 27 |
| Roman Štěpánek, DiS. | Ved. vychovatel | | Bezpečnostně právní činnost + pedagogika- vychovatel | VOŠ | 19 |
| Tomáš Šustr, DiS. | Vychovatel | | Bezpečnostně právní činnost + pedagogika- vychovatel | VOŠ | 33 |
| Richard Bříza | Učitel OV + Px | ČLA Lesní mechanizátor | ČLA Trutnov – mechanizace a služby, pedagogika a soc.sloužby | SŠ, SOU | 5 |
| Vlastimil Horáček | Učitel OV | | Vojenské gymnasium + pedagogika | SŠ | 18 |
| Lukáš Voborský +, +++ | Učitel OV | SOUL Svoboda n.Ú-mech. lesní výroby | | SOU | 3 |

| | | | | | |
|-------------------|--------------|--|---|--|----|
| Ilona Erlebachová | Vychovatelka | | Ek. škola, Střední pedagog. škola Seč - vychovatel | | 39 |
|-------------------|--------------|--|---|--|----|

*... Starobní důchod

+... nástup L. Voborský 1.4.2022

+++...PP ukončen L.Voborský 31.8.2022

L. Šlechta 31.7.2022

DPP: Bc. Jakub Rousek, Tomáš Stehlík, Ing. Z. Balcar

Souhrnné údaje o počtu nepedagogických pracovníků, jejich kvalifikaci a odborné způsobilosti.

3. Nepedagogičtí pracovníci středisko č. 1 – Trutnov

| Jméno pracovníka | Pracovní zařazení | Kvalifikace | | | Délka praxe |
|-------------------------|--|---------------------------------|---|---------------------------------------|-------------|
| | | Vyučení -obor | Odborné (VŠ, ÚSO) | Jiné | |
| Bc. Martina Holcmanová | Ekonom | | Základy ek. a organiz. Školský management | Gymnázium FFUP | 36 |
| Petra Mrkousová | Účetní | | Ekonomika zem. a výživy | SEŠ | 30 |
| Romana Šťastná | Správce majetku | Všeobecná ekonomika | SEŠ ekonomická | SEŠ | 35 |
| Bc. Veronika Chrobáková | Projektová a marketingová manažerka | | Specializace v pedagogice - sociální komunikace v neziskové sféře | Gymnázium a SOŠ + Pedagog. fakulta HK | 13 |
| Gabriela Štěpánková | Administrativní pracovník-hospodářka školy | | Obchodní akademie | Soukromá obchodní a podnik.aka demie | 17 |
| Mgr. Jiří Kubeček +++ | Správce sítě | | SPŠ strojní, Učitelství SOŠ | SPŠ, PF | 21 |
| Lenka Pudilová + | Pomocná kuchařka | SOU- elektromechanika | | SOU | X |
| Václav Rozkovec | Kuchař | SOU Trutnov kuchař-číšník | SŠ Trutnov - společné stravování | SOU | X |
| Jana Chvalinová | Ved. kuch. sm. | SOU Gottwaldov - Kuchařka | | SOU | 36 |
| Martina Housová | Kuchařka | SOU Teplice n.Metují - Kuchařka | | SOU | 28 |
| Helena Komínová * | Kuchařka | | | ZŠ | 49 |
| Pavlna Tykalová +++ | Kuchařka | | | ZŠ | X |
| Jarmila Komínová | Pomocná kuchařka | SOU-manipulant pošt.provozu | | SOU | X |
| Roman Jakoubek | Školník | SOU Hejnice-Opr. zem. str. | SŠ Praha – mechanik opravář | SOU, SOŠ | 36 |
| Josef Mikulka | Domovník | SOU Trutnov - Stroj. zámečník | | SOU | 41 |
| Petr Štoček | Domovník | | SŠ Chvaletice - Mechanizátor zem.strojů | SŠ | 41 |
| Renata Vojtěchová | Uklízečka | | | ZŠ | X |
| Miloš Vlášek * | Bezp. prac. | SOU Hořice – opravář zem.strojů | SPŠ - Obor strojní | SOU, SŠ | X |
| Eva Drábková | Uklízečka | | | ZŠ | X |
| Kludie Jančuková | Uklízečka | SOU Úpice - Prodavačka | | SOU | X |

| | | | | | |
|------------------|-----------|------------------------------------|--|-----|---|
| Marie Jelínková | Uklízečka | SOU Červený Kostelec - Švadlena | | SOU | X |
| Jiřina Karbanová | Uklízečka | Potraviny Hr. Králové - Prodavačka | | SOU | X |

*...Starobní důchod
++....mateřská dovolená

+... nástup Lenka Pudilová 1.9.2021
+++... PP ukončen Pavlína Tykalová 30.11.2021
Mgr. Jiří Kubeček

DPP: Ing. J. Sojka, Ing. M. Kotas, Ing. M. Kábrt, Ing. J. Téra, Ing. M. Říha, Bc. V. Chrobáková, Ing. J. Hacura, Ing. P. Moravec, Chrobáková Zdenka, Fátor Hynek, Červený Petr, Ing. J. Drobný, Ing. A. Škoda, M. Záviška, Mgr. M. Nývlt, R. Štěpánek, DiS., Ing. J. Franc, M. Vlášek, K. Stárek, J. Koudelka

DPČ: Bc. J. Kvasničák, V. Klinger, Z. Pajkr, J. Pavelka, D. Stránská, M. Záviška



4. Nepedagogičtí pracovníci středisko č. 2 - Svoboda nad Úpou

| Jméno pracovníka | Pracovní zařazení | Kvalifikace | | | Délka praxe |
|-----------------------|-------------------|---|---|------|-------------|
| | | Vyučení - obor | Odborné (VŠ, ÚSO) | Jiné | |
| Bc. Jana Ševčíková | Správce majetku | | Filologie – ČJ a literatura – VŠ Liberec | VŠ | 8 |
| Edeltraud Rejzková * | Vedoucí ŠJ | ZPA Trutnov elektromech.,SOU Chrudim – kuchař | | SOU | 40 |
| Bočková Ludmila | Kuchařka | Kuchařka – SOU Vrchlabí | | SOU | X |
| Jiří Patsch | Kuchař | SOU Teplice n/M.- kuchař | | SOU | X |
| Roman Štěpánek, DiS.+ | Vedoucí dílen Sv. | | Bezpečnostně právní činnost | VOŠ | 11 |
| Lukáš Benda + | Opravář | SOU M.Svatoňovice- klempíř | | SOU | X |
| Lukáš Voborský + | Opravář | SOUL Svoboda n.Ú- mech. lesní výroby | | SOU | X |
| Markéta Svobodová | Pom. kuchařka | SOU Hronov - cukrářka | | SOU | X |
| Jana Pehlová | Uklízečka | | SZTŠ - zahradnictví | SŠ | X |
| Romana Šlechtová | Uklízečka | | | ZŠ | X |
| Karel Šlechta | Školník | SOU Trutnov - kuchař | | SOU | 33 |
| Ing. Radovan Kopečný | Dopravní referent | SOUL Lomnice | SLTŠ Trutnov 1981, VŠZ LF Brno 1986-les.inženýrství | VŠ | 37 |

*... starobní důchod

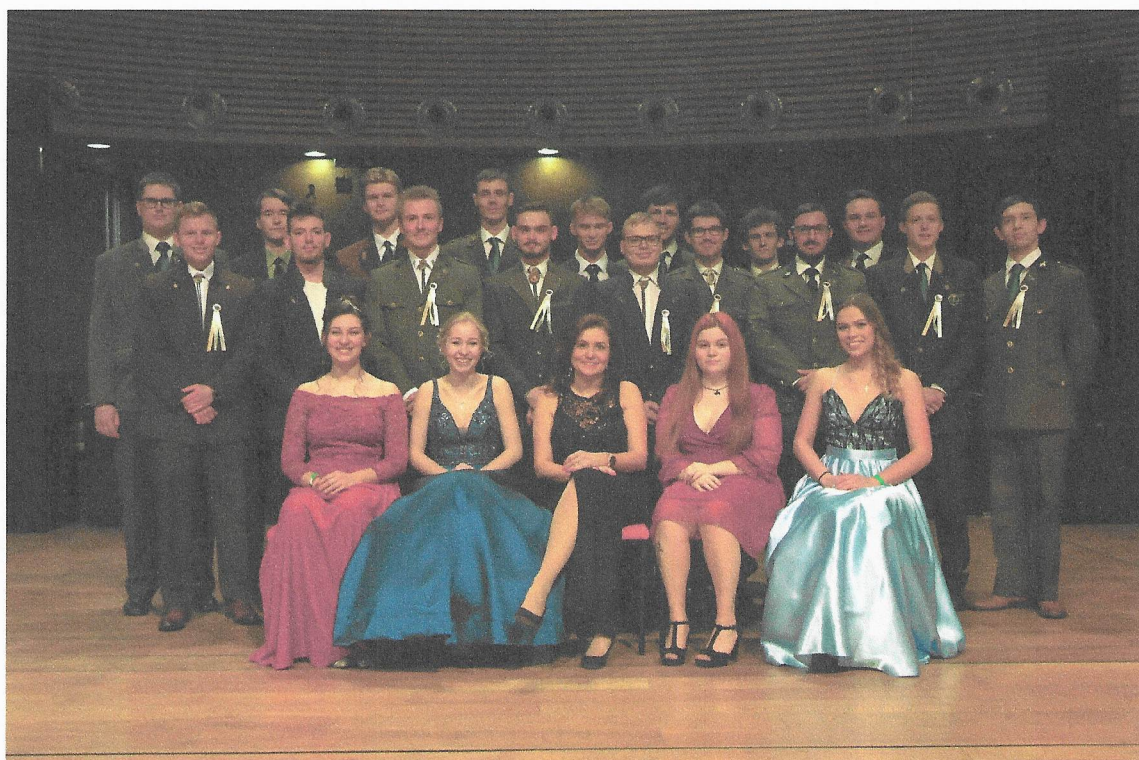
+...nástup Lukáš Benda 1.9.2021
Roman Štěpánek,DiS. 4.1.2021
Lukáš Voborský 1.4.2022

++... mateřská dovolená

+++...PP ukončen

DPP: Ing. Z. Balcar, Mgr. S. Lehký, Karel Šlechta

DPČ: R. Štěpánek,DiS., T. Šustr,DiS, I. Erlebachová



5. Středisko č.3 - Školní polesí Horní Staré Město

| Jméno pracovníka | Pracovní zařazení | Kvalifikace | | | Délka praxe |
|--------------------|---|---|-----------------------------------|---------|-------------|
| | | Vyučení -obor | Odborné (VŠ, ÚSO) | Jiné | |
| Ing. Rousek Jan | Vedoucí pro ŠP | | Lesní inženýrství Brno | VŠ | 35 |
| Křížková Eva | Mzdová účetní | | OA Trutnov | SŠ | 25 |
| Bc. Kachlík Jan | Lesník | | SLŠ Trutnov, lesnictví -ČZU Praha | SŠ, VŠ | 26 |
| Bartoň Matěj | Lesní mechanizátor | SOUL Svoboda | | SOU | X |
| Brabec Miroslav | Lesní mechanizátor | SOU Hejnice – lesní mechanizátor | SŠ Šluknov – lesní hospodářství | SOU, SŠ | X |
| Jiránek Petr | Opravář | Mechanik, opravář - SOUZ Hořice | ČLA Trutnov - lesnictví | SOU, SŠ | X |
| Košťál Radek | Lesní mechanizátor | SOUL Svoboda-mechanik lesní výroby | | SOU | X |
| Molnár Petr | Lesní mechanizátor | SOUL Svoboda-mechanik lesní výroby | | SOU | X |
| Němec Ivan * | Lesní mechanizátor | | SLTŠ Trutnov | SŠ | X |
| Pelant Václav | Opravář | ČLA Trutnov-mechanik lesní výroby | | SOU | X |
| Sapár Michal, DiS | Lesník | | ČLA Trutnov - lesnictví | SŠ | 12 |
| Volhein Lukáš | Řidič | SOUL Svoboda – mechanik lesní výroby | | SOU | X |
| Miroslav Gubanec | Lesní mechanizátor | | VOŠL a SLŠ Trutnov | SŠ | X |
| Všetečka Ivan * | Opravář | | SPŠS Hradec Králové | SŠ | X |
| Molnárová Blanka * | Dělnice v pěstební činnosti a uklízečka | prodavačka potravinářského zb.- Potraviny Hr. Králové | | SOU | X |

*... Starobní důchod +... nástup +++... PP ukončen

DPP: Miloš Pochobradský ml., Daniel Prokop

- Počet pedagogických pracovníků zaměstnaných na plný úvazek (bez vychovatelů) 37
- Počet pedagogických pracovníků zaměstnaných na dohodu 23
- Počet nepedagogických pracovníků zaměstnaných na dohodu 32
- Počet pracovníků v důchodovém věku 17

(Ing. Cerman, Ing. Kotas, D. Stránská, E.. Rejzková, I. Němec, I. Všetečka, Molnárová Blanka, Mgr. Povrová, Ing. Sojka, J. Pavelka, H.Komínová, Ing. Říha, Z.Chrobáková, Ing.Voborský, Z.Pajkrť, M.Vlášek, RNDr. Štych)

- Počet nekvalifikovaných pedagogických pracovníků 0
- Počet nekvalifikovaných nepedagogických pracovníků 0
- Celkový počet zaměstnanců 2021/2022 - fyzických osob 98
(dle S096) - přepočtených osob 97,52

d) údaje o přijímacím řízení nebo o zápisu k povinné školní docházce a následném přijetí do školy

| Kód | Název | Přihlášených | | Přijatých | | Odevzdali zápisový lístek | |
|------------|------------------------------|--------------|--------------|------------|--------------|---------------------------|--------------|
| | | Celkem | Z toho dívky | Celkem | Z toho dívky | Celkem | Z toho dívky |
| 41-46-M/01 | Lesnictví - denní | 85 | 19 | 54 | 11 | 53 | 10 |
| 16-01-M/01 | Ekologie a životní prostředí | 60 | 33 | 26 | 19 | 23 | 18 |
| 41-56-H/01 | Lesní mechanizátor | 42 | 1 | 30 | 1 | 20 | 1 |
| 41-45-M/01 | Mechanizace a služby | 25 | 0 | 25 | 0 | 12 | 0 |
| 41-32-N/01 | Lesnictví – vyšší studium | 29 | 9 | 29 | 9 | - | - |
| 41-46-M/01 | Lesnictví - dálkové | 7 | 0 | 0 | 0 | 0 | 0 |
| | CELKEM | 248 | 62 | 164 | 40 | 108 | 29 |

e) údaje o výsledcích vzdělávání žáků podle cílů stanovených školními vzdělávacími programy a podle poskytovaného stupně vzdělání včetně výsledků závěrečných zkoušek, maturitních zkoušek a absolutoríí

1. Prospěch a docházka žáků všech ročníků - k 30. 6. 2022 za 2. pololetí

| Obory vzdělání poskytující střední vzdělání s maturitní zkouškou | |
|--|--------|
| Žáci celkem | 291 |
| Prospěli s vyznamenáním | 36 |
| Prospěli | 241 |
| Neprospěli | 14 |
| z toho opakující ročník | 2 |
| Průměrný prospěch žáků | 2,068 |
| Průměrný počet zameškaných hodin na žáka | 69,062 |
| z toho neomluvených | 0,247 |
| Obory vzdělání poskytující střední vzdělání s výučním listem | |
| Žáci celkem | 109 |
| Prospěli s vyznamenáním | 2 |
| Prospěli | 85 |
| Neprospěli | 22 |
| z toho opakující ročník | 1 |
| Průměrný prospěch žáků | 2,488 |
| Průměrný počet zameškaných hodin na žáka | 73,379 |
| z toho neomluvených | 1,068 |

2. Žáci konající opravné či komisionální zkoušky

| Ročník | Obor vzdělání | Počet | Předmět |
|--------|--|--------|----------------------|
| | | žáků | |
| 1. | Obory vzdělání poskytující střední vzdělání s výučním listem | | |
| | 41-56-H/01 Lesní mechanizátor | 4 | Anglický jazyk |
| | | 1 | Základy ekologie |
| 2. | Obory vzdělání poskytující střední vzdělání s maturitní zkouškou | | |
| | 41-46-M/01 Lesnictví | 1 | Pěstování lesů |
| | | 1 | Lesní botanika |
| | | 2 | Cvičení z matematiky |
| | | 1 | Konverzace z AJ |
| | | 4 | Anglický jazyk |
| | | 9 | Matematika |
| | | 1 | OCL |
| | | 1 | Český jazyk |
| | | 1 | Biologie |
| | | 1 | NLP |
| | | 1 | Lesní těžba |
| | | 1 | Praxe |
| | 16-01-M/01 Ekologie a životní prostředí | 1 | Ekologie |
| | | 3 | Botanika |
| | 1 | Chemie | |
| 3. | Obory vzdělání poskytující střední vzdělání s maturitní zkouškou | | |
| | 41-45-M/01 Mechanizace a služby | 1 | Anglický jazyk |

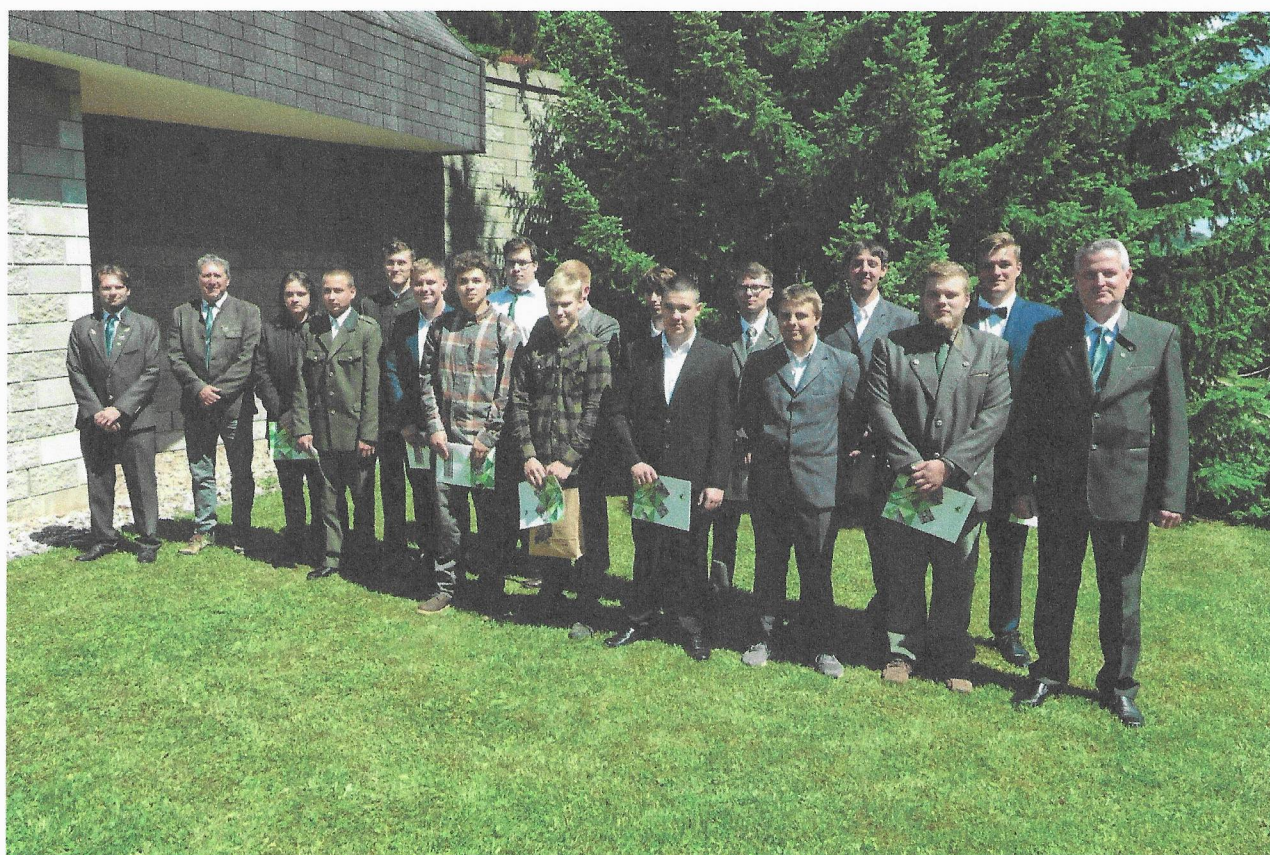
3. Výsledky maturitních zkoušek a závěrečných zkoušek – stav k 30. 6. 2022

| Kód a název oboru | Žáci konající zkoušky celkem | Prospěli s vyznamenáním | Prospěli | Neprospěli |
|---|------------------------------|-------------------------|-----------|------------|
| Maturitní zkouška | | | | |
| 41-46-M/01 Lesnictví | 38 | 7 | 27 | 4 |
| 16-01-M/01 Ekologie a životní prostředí | 5 | 1 | 4 | 0 |
| 41-45-M/01 Mechanizace a služby | 11 | 1 | 4 | 6 |
| Závěrečná zkouška | | | | |
| 41-56-H/01 Lesní mechanizátor | 23 | 2 | 11 | 10 |
| Celkem | 77 | 11 | 46 | 20 |



4. Výsledky maturitních a závěrečných zkoušek - září 2022

| Kód a název oboru | Žáci konající zkoušky celkem | Prospěli s vyznamenáním | Prospěli | Neprospěli |
|---|------------------------------|-------------------------|-----------|------------|
| Maturitní zkouška v podzimním zkušebním termínu | | | | |
| z toho opravná maturitní zkouška | 16 | 0 | 9 | 7 |
| maturitní zkouška v náhr. termínu | 0 | 0 | 0 | 0 |
| Závěrečná zkouška | | | | |
| z toho opravná závěrečná zkouška | 10 | 0 | 3 | 7 |
| závěrečná zkouška v náhr. termínu | 0 | 0 | 0 | 0 |
| Celkem | 26 | 0 | 12 | 14 |



5. Vyšší odborné vzdělání (denní a kombinované studium)

Studium probíhá v Centru odborného vzdělávání v areálu školního polesí v nově vybudovaných prostorách s moderními učebnami vybavenými audiovizuální technikou.

Vyšší odborná škola lesnická byla úspěšně akreditována rozhodnutím MŠMT ČR z 9. října 2006. Poslední akreditace byla udělena do 31. srpna 2023 vzdělávacímu programu 41-32-N/01 Lesnictví, oboru vzdělávání 41-32-N/01. Lesnictví v denní a kombinované formě vzdělávání. Vyšší odborné studium je tříleté zakončené závěrečnou zkouškou - absolutoriem. Absolutorium se skládá ze zkoušky z odborných předmětů, z cizího jazyka a obhajoby závěrečné práce. Úspěšný absolvent může používat za svým jménem titul „Diplomovaný specialista“ - zkratka DiS. Roční příspěvek studenta na studium stanovený MŠMT je 4 000,- Kč.

Absolvent vyšší odborné lesnické školy je odborně připravován pro vysoce kvalifikovaný výkon náročných lesnických i přidružených činností. Je schopen komplexně řešit problémy lesnické, životního prostředí i úpravy krajiny a to jak vzhledem k naší legislativě, tak k legislativě EU. Zároveň je připraven pro práci v orgánech státní správy lesů, v obecních úřadech na referátech ŽP i v institucích státní ochrany přírody všech typů. Je připraven pro terénní práce v chráněných územích a dalších činnostech souvisejících s lesy, přírodou a myslivostí. Je schopen se podílet na environmentální výchově v místě svého působení a to se zaměřením na žáky škol i dospělou populaci. Témata závěrečných absolventských prací jsou uvedeny na stránkách školy a vlastní práce jsou k dispozici v ZIS ČLA Trutnov.

Denní studium

| Školní rok | Počet přihlášených | Počet přijatých |
|------------|--------------------|-----------------|
| 2021/22 | 0 | 0 |

Kombinované studium

| Školní rok | Počet přihlášených | Počet přijatých |
|------------|--------------------|-----------------|
| 2021/22 | 29 | 29 |

Výsledky přijímacího řízení v roce 2021

| | chlapci | dívky | celkem |
|----------------------------|---------|-------|--------|
| Počet přihlášených zájemců | 20 | 9 | 29 |



6. Hodnocení chování žáků za 2. pololetí

| | Počet žáků - hodnocení | | |
|-------------------------------------|------------------------|------------|--------------|
| | velmi dobré | uspokojivé | neuspokojivé |
| Obory vzdělání s maturitní zkouškou | 286 | 3 | 2 |
| Obory vzdělání s výučním listem | 102 | 3 | 4 |

| Výchovná opatření | Počet Trutnov / Sbovoda n. Ú. |
|--------------------------------------|-------------------------------|
| Napomenutí třídního učitele | 0/4 |
| Napomenutí učitele odborného výcviku | 0/0 |
| Důtka třídního učitele | 0/6 |
| Důtka učitele odborného výcviku | 0/0 |
| Důtka ředitele školy | 2/0 |
| Důtka vedoucího vychovatele | 4/1 |
| Pochvala třídního učitele | 8/1 |
| Pochvala učitele odborného výcviku | 0/0 |
| Pochvala ředitele školy | 0/0 |
| Podmíněné vyloučení ze školy | 0/1 |
| Vyloučení ze školy | 0/0 |

f) údaje o prevenci sociálně patologických jevů

Prevence sociálně patologických jevů je součástí školního řádu a vnitřního řádu domova mládeže, s nimiž jsou žáci a studenti seznámeni na počátku školního roku. Negativním projevům chování a rizikům s nimi spojených, jako jsou kouření, požívání alkoholických nápojů a drog či nebezpečí vzniku pohlavních chorob, se věnují vyučující v hodinách biologie, psychologie, občanské nauky, tělesné výchovy a třídní učitelé při třídních hodinách.

Na základě získaných poznatků, průzkumů, pozorování a rozhovorů se žáky jsou vyhledávány problematičtí žáci a těm se v úzké spolupráci vedení školy a zainteresovaných pracovníků věnuje zvýšená pozornost.

Dlouhodobě se daří předcházet krádežím na domově mládeže se stále nutnou obezřetností.

S vidinou maturitní zkoušky a závěru studia se zmírnily projevy drobného vandalizmu a poškozování společného majetku.

Alternativou nevhodnému prostředí a vzniku závadového chování byla pestrá nabídka zájmových útvarů školy a domova mládeže a účast žáků na akcích školy, sportovních a přírodovědných soutěžích (viz. údaje o aktivitách školy). Do budoucna bude nutné zaměřit se na používání mobilních zařízení na úkor osobního rozvoje právě při zájmové činnosti.

Závažnější problémy nebylo nutné řešit a běžné přestupky byly ihned řešeny na pedagogických radách a při schůzkách s rodiči.

g) údaje o dalším vzdělávání pedagogických a nepedagogických pracovníků

| období | datum | kdo | název semináře, školení |
|---------------|--------|--|--|
| září 2021 | 14.09. | Mgr. L. Spíchal, Ph.D. | Seminář pro učitele přírodovědných předmětů sobě 2021 |
| | 24.09. | Křížková Eva | Seminář Solitea Verna – Novinky ve mzdové účtárně a jejich realizace ve mzdovém programu – v on-line režimu |
| | 20.09. | Mgr. L. Spíchal, Ph.D. | Celostátní setkání učitelů matematiky – Jak učit mat. na SŠ |
| říjen 2021 | 08.10. | Mgr. M. Hamerská | Seminář - KAPRADÍ |
| | 14.10. | Mgr. M. Molnárová | Webinář - Get Talking with English File, Oxford University Press |
| | 21.10. | RNDr. P. Kejklíček | Konzultační seminář pro management škol |
| | 21.10. | E. Rejzková, M. Svobodová, L. Bočková | Hygienické minimum ve stravovacích službách |
| | 26.10. | M. Housová, V. Rozkovec, J.Chvalinová, J. Komínová, H. Komínová, L. Pudilová | Hygienické minimum ve stravovacích službách |
| listopad 2021 | 11.11. | Ing. J. Téra | 6. zasedání předsednictva LDK ČR |
| | 12.11. | Mgr. L. Spíchal, Ph.D. | Seminář pro učitele chemie |
| | 15.11. | Mgr. P. Adamcová, Mgr. D. Krátká, Mgr. M. Molnárová | Webinář - Zavádění formativního hodnocení I. IKAP |
| | 27.11. | Mgr. L. Spíchal, Ph.D. | Seminář - Zpátky do lavic |
| prosinec 2021 | 10.12. | Mgr. P. Adamcová, Mgr. D. Krátká, Mgr. M. Molnárová | Webinář - Zavádění formativního hodnocení I. , IKAP |
| | 16.12. | Křížková Eva | Seminář Solitea Verna – Novinky pro rok 2022 ve mzdách a jejich realizace ve mzdovém programu – v on-line režimu |
| leden 2022 | 10.01. | Mgr. P. Adamcová | Seminář - Zavádění formativního hodnocení I |
| | 27.01. | G. Štěpánková | Webinář - Zákon o registru smluv z pohledu školy |
| únor 2022 | 04.02. | Bc. V. Chrobáková | Webinář - Inspirace pro rozvoj výuky cizích jazyků |
| | 09.02. | Mgr. P. Adamcová | Seminář - Zavádění formativního hodnocení II |
| | 09.02. | M. Housová | Školení pro nové veducí školních jídelen |
| | 17.02. | E. Rejzková, M. Housová | Nakládání s odpady ve školní jídelně |
| | 22.02. | Ing. K. Škodová | Webinář - Konverzační hry ve výuce cizích jazyků |
| | 23.02. | M. Housová | Nové trendy v moderním vaření |
| | 24.02. | Ing. J. Téra | 1. zasedání předsednictva LDK ČR |
| březen 2022 | 01.03. | E. Rejzková, M. Svobodová, L. Bočková, M. Housová, V. Rozkovec, J. Komínová, H. Komínová, J. Chvalinová, L. Pudilová | Představení moderních technologií ve stravovacích provozech |
| | 10.03. | Mgr. P. Adamcová, Mgr. M. Molnárová | Zavádění formativního hodnocení III |
| | 16.03. | Bc. V. Chrobáková | Webinář Zkušenosti z praxe školního poradenského pracoviště |

| | | | |
|-------------|--------|---------------------------------------|---|
| duben 2022 | 07.04. | Mgr. P. Adamcová Mgr. M. Molnárová | Zavádění formativního hodnocení IV |
| | 12.04. | Mgr. P. Havíř | Workshop SJL – Adaptace a výuka žáků – cizinců na školách |
| | 12.04. | M. Housová | Příprava jídelníčků prakticky |
| | 29.04. | R. Šťastná | Seminář - Vyúčtování cestovních náhrad v roce 2022 |
| květen 2022 | 02.05. | R. Šťastná | Seminář - FKSP a sociální fondy |
| | 05.05. | Ing. A. Škoda | Seminář – Nový pohled na cyklus kalamit v les. hosp. ČR |
| | 10.05. | M. Housová | Krajské konference hromadného stravování |
| | 12.05. | Mgr. P. Adamcová Mgr. M. Molnárová | Zavádění formativního hodnocení V |
| | 24.05. | Bc. V. Chrobáková | Seminář – Mediální výchova |
| | 31.05. | Ing. J. Těra | 2. porada předsednictva SLŠ ČR |
| červen 2022 | 06.06. | Mgr. M. Molnárová Mgr. L. Paťavová | Originální způsoby výuky AJ - komunikační příležitosti |
| | 09.06. | Mgr. P. Adamcová Mgr. M. Molnárová | Zavádění formativního hodnocení VI |
| | 22.06. | E. Rejzková, M. Housová | Dietní stravování ve školních jídelnách |



h) údaje o aktivitách a prezentaci školy na veřejnosti

Září 2021

- 02.09. Šesté společné setkání expertního týmu v projektu KOMPETENCE 4.0 – Fiktivní firmy
 04.09. Účast žáků ČLA na Mysliveckém dni 2021 ve Skalici
 08.09. Delegace ČLA v partnerské lesnické škole v Rogozinieci
 08.09. První setkání pracovního kroužku ČLA
 11.09. Účast ČLA na Dnech evropského dědictví 2021
 13.09. Účast žáků ČLA na Vltava Run 2021
 14.09. Představení fiktivní firmy č. 41 – Svobodný dřevokroužek
 15. – 16.09. Účast studentů ČLA v národním kole YPEF v Kostelci n. Černými lesy
 18.09. 60. výročí lesnického školství ve Svobodě n. Úpou
 20.09. Odborná exkurze třídy 4.C v Ostravě a jižní Moravě
 25.09. Účast žáků ČLA na Celorepublikovém poháru ČMMJ ve vzduchovce

Říjen 2021

- 05.10. Odborná exkurze třídy 4.B v Orlických horách
 06.10. Účast žáků ČLA na tradičním přeboru v piškvorkách
 08.10. Konference Kapradí 2021 - 22. setkání škol a institucí KHK na ČLA – Školní polesí
 10.10. Příjezd žáků z partnerské školy v Polsku
 13.10. Ve spolupráci s nadací Dřevo pro život akce ČLA Do lesa s lesníkem
 13. – 14.10. Účast žáků ČLA v městském parku ve Frýdlantu v soutěži Jizerský dřevorubec 2021
 16.10. Účast ČLA na akci připravené Městskými lesy Hradec Králové - Den s myslivci
 16.10. Účast ČLA na akci připravené podnikem Lesy ČR s.p. - Den za obnovu lesa – Hájemství
 21.10. V rámci akce Den stromů měřili studenti sekvojovců obrovský na ŠP
 23. – 24.10. Účast žáků ČLA na 10. ročníku Mezinárodního trubačského semináře ve Šluknově
 26.10. Účast žáků ČLA v celostátním kole soutěže Bezpečné dny v práci

Listopad 2021

- 02.11. V rámci projektu Erasmus stáž pedagogů ČLA na litevském gymnáziu
 03.11. Lesní pedagogika v MŠ Bernarticích
 04.11. Sedmé setkání k projektu KOMPETENCE 4.0 – Fiktivní firmy – v ONLINE režimu
 09.11. Poznání události žáků 1.C známé jako Křišťálová noc z roku 1938 v Trutnově
 18.11. Exkurze 4.B v Semenářském závodu v Týništi nad Orlicí a Cetkovicích
 20.11. Dny otevřených dveří
 22.11. Účast žáků ČLA v regionálním turnaji v Pišqworkách – v ONLINE režimu
 24.11. Účast pedagogů na „Semináři k obsluze výzkumné meteostanice“ v rámci EduTeam
 25.11. Aktivity pracovního kroužku – stavba altánu
 25.11. Účast žáků 4.B na bažantím honu v Bažantnici Černíkovcích
 29.11. Účast 4.A, 4.B a 4.O.C na semenářském kurzu na školním polesí v lokalitě Červené cesty

Prosinec 2021

- 01.12. Účast žáků na semináři zaměřený na problematiku ekonomiky lesního hospodářství
 06.12. Účast 4.A na Bažantím honu v Bažantnici Luhy
 07.12. Návštěva zástupců časopisu LEF z Mendelovy univerzity v Brně - navázání spolupráce s Facírem
 07.12. Školní kolo olympiády v AJ mezi žáky ČLA Svoboda nad Úpou
 08.12. Školní kolo olympiády v AJ mezi žáky ČLA Trutnov
 10.12. Zapojení se 2. ročníků do celosvětové kampaně Maraton psaní dopisů „Napiš dopis, změň život“
 11.12. Dny otevřených dveří
 12.12. Aktivity pracovního kroužku – úklid materiálu ze stavby altánu a dřeva z probírky porostů

Leden 2022

- 17.01. Školní kolo olympiády v ČJ mezi žáky ČLA Trutnov
- 20.01. V rámci praxe lesní těžby návštěva 4.B Hřebčína Jeníkov
- 21.01. Exkurze 2.B ve větrné elektrárně u Zlaté Olešnice u Trutnova
- 24.01. Instruktaž odborných učitelů ČLA pracovníky firmy STIHL
- 26.01. Osmé společné setkání k projektu KOMPETENCE 4.0 – Fiktivní firmy - v ONLINE režimu
- 26.01. Aktivity pracovního kroužku – úklid prořezávky porostů za školní jídelnou, úklid střelnice

Únor 2022

- 02.02. Lyžařský kurz 2. ročníků v Harrachově
- 04.02. Zahájení spolupráce s Ponsse Group v České republice
- 06.02. Účast žáků na první filosofické olympiádě ve spolupráci s Univerzitou Hradec Králové
- 06.02. Lyžařský kurz 1. ročníků v Harrachově
- 10.02. Školní kolo Biologické olympiády
- 14.02. Test dovedností budoucích operátorů TDS
- 21.02. Díky podpoře zřizovatele KHK mohla ČLA pořádit novou taxační pomůcku – Haglöf Laser Geo
- 23.02. Závěrečné zkoušky 4. ročníků semenářského kurzu
- 24.02. Aktivity fiktivní firmy Včelák – kontrola včelstva, přípravy na jaro
- 25.02. Exkurze 3.OC ve větrné elektrárně u Zlaté Olešnice u Trutnova
- 25.02. Účast žáků ČLA na Okresním kole ve florbalu chlapců v Hostinném

Březen 2022

- 02.03. Oficiální spuštění provozu výzkumné meteorologické stanice
- 06.03. Účast žáků, zaměstnanců a absolventů školy ČLA na tradičním Vasově běhu ve Švédsku
- 09.03. Aktivity pracovního kroužku – podílení se na rekonstrukci střelnice, příprava výrobní dílny
- 09.03. Školní futsalový turnaj
- 10.03. Postup žáka ČLA do krajského kola Olympiády z AJ
- 14.03. Delegace zástupců ČLA partnerské školy v Polsku
- 16.03. Účast žáků ČLA na otevřeném silovém čtyřboji na ČLA Trutnov
- 17.03. Exkurze 4.B ve Vysokém Chvojně za ukázkami pěstování borovice a dubu
- 19.03. Maturitní ples 4. ročníků
- 22.03. Návštěva členů mysliveckého kroužku do Poněšické obory na sbírání shozů
- 22.03. Účast žáků 1. a 2. ročníků v soutěži Matematický klokan
- 22.03. Exkurze 3.B do Semenářského závodu v Týništi nad Orlicí a do lesní školy Nové Zámky u Hostinného
- 25. – 27.03. Účast trubačů a vábičů na 8. ročníku Mezinárodní akademické soutěži v Kostelci n. Č. lesy
- 26.03. Účast žákyň na Celostátním přeboru ČMMJ ve střelbě ze vzduchovky
- 28.03. Aktivity pracovního kroužku – oprava zídky za garážemi, úklid prostranství mezi VOŠ a DM
- 29.03. Účast žáků v okresním kole Olympiády ČJ pořádané na ČLA Trutnov



Duben 2022

- 04.04. Účast žáka 2.O na Mistrovství světa v lyžařské orientačním běhu ve Finsku
 06.04. Účast žákyň v krajském kole Prezentiády
 07. – 08.04. Účast žáků ČLA na Finále ČR v silovém čtyřboji středních škol v Karviné
 09.04. Účast žáků ČLA na prvních malorážkových závodech K4M O pohár starostky Valdic
 21.04. Přednáška Vladimíra Bádra na ČLA – seznámení s metodami přesného stanovení věku jelení zvěře
 21.04. Lesní pedagogika pro ZŠ Voletiny přípravná žáky ČLA
 26.04. Účast žáků ČLA na regionálním kole mezinárodní soutěže YPEF – Young People in European Forests
 26.04. Konference partnerských zemí k projektu EMOC na ČLA Trutnov
 27.04. Přednáška o hydraulických systémech v lesnické mechanizaci - Ing. Erik Stonawski – Bosch Rexroth Ostrava – 3. a 4. ročníky oboru Mechanizace a služby
 27.04. Účast fiktivních firem na veletrhu v Liberci v rámci projektu KOMPETENCE 4.0
 28.04. Účast žáků ČLA na ekologické olympiádě v krajském kole v Krňovickém skanzenu

Květen 2022

- 09.05. Účast žáků ČLA na Dřevorubci junior 2022 na Křivoklátu Písky
 09.05. Profilové maturitní zkoušky 4. ročníků
 10.05. Zapojení žáků ČLA do nového projektu „Čtení pomáhá přírodě“
 14.05. Účast střelců ČLA na prvním kole Fomeicupu 2022 v Jičíně
 18.05. Účast střelců ČLA na střelecké soutěži O pohár děkana na Střelnici Na Spravedlnosti SSK Vlašim
 21.05. Účast žáků ČLA na okresním kole Zlaté srnčí trofeje na ČLA Trutnov
 22.05. Účast žáků ČLA na II. kole Fomeicupu v Dnešicích u Plzně
 23.05. Exkurze 2.O v KRNAP a CHKO Železné hory
 23.05. Školní kolo soutěže Poznávání přírodnin
 24.05. Přednáška na téma Pěstování lesů v imisní oblasti Trutnovska
 27.05. Slavnostní vyřazení absolventů

Červen 2022

02. – 06.06. Závěrečné zkoušky oboru Lesní mechanizátor
 06.06. Medobraní trutnovského Včeláku – kroužek včelařů ČLA Trutnov stočila cca 55kg medu
 06.06. Účast žáků ČLA v okresním kole soutěže Poznávání přírodnin ve Dvoře Králové nad Labem
 06. – 10.06. Sportovní kurz 3.O ve sportovním areálu TJ Sokol Havlovice
 07.06. Účast zástupců ČLA Trutnov vč. žáků na lesnickém veletrhu Elmia Wood 2022 ve Švédsku spojený s odborným a poznávacím zájezdem žáků do Norska
 08.06. Lesní pedagogika - Den s lesníkem v Polici nad Metují
 10.06. Účast žáků ČLA na Zemědělském dni v Mžanech – lesní pedagogika
 24.06. Účast střelkyň na III. kole Fomeicupu v Lomu u Tachova
 29.06. Exkurze 2.A a 2.O v Národní přírodní rezervaci Jizerskohorské bučiny
 29.06. Slavnostní přijetí žáků 1. ročníků do cechu lesnického a mezi žáky naší školy

Červenec 2022

02. – 08.07. 1. turnus 3. ročníku Letního tábora Vobešlovka 2022
 09. – 15.07. 2. turnus 3. ročníku Letního tábora Vobešlovka 2022
 16.07. Účast střelkyň v republikovém přeboru ČMMJ ve střelbě z malorážky mládeže
 20.07. Úspěšné zakončení projektu KOMPETENCE 4.0

Srpen 2022

- 04.08. Založení ALŠ – Asociace lesnických škol z České republiky

Mimoškolní aktivity

Kroužky:

- Trubačský
- Vábičský
- Kynologický
- Sokolnický
- Včelařský
- Hokejový
- Florbalový
- Kroužek myslivosti
- Střelecká příprava
- Kroužek zpracování dřeva
- Pracovní
- Hudební
- Kroužek konverzace v AJ
- Čtenářský
- Facír – školní časopis
- Rybářský



i) údaje o výsledcích inspekční činnosti provedené Českou školní inspekcí a ostatními kontrolními orgány

| Datum | Název akce | Výsledek |
|-------------|---|---|
| 07.10. 2021 | Kontrola KHS KHK - Plnění povinností stanovených pro provozovatele potravinářského podniku provozujícího stravovací službu nařízením EP a Rady (ES) č. 852/2004 Sb. o hygieně potravin | Bez zjištěných nedostatků |
| 15.10. 2021 | Krajský úřad Královéhradeckého kraje, odbor školství - Konstrukce výše příspěvku na provoz organizace z rozpočtu kraje pro rok 2022, meziroční návaznost výše návrhu pro rok 2022 na výši příspěvku v roce 2021 | Bez zjevných nedostatků |
| 03.11. 2021 | Město Trutnov - Hospodaření s veřejnými prostředky ve smyslu § 11 odst. 4 zákona o finanční kontrole | Nebylo zjištěno porušení platných předpisů |
| 03.11. 2021 | Krajské ředitelství Policie Královéhradeckého kraje - Dodržování zákona č. 119/2002 Sb., zákon o zbraních | Porušení ustanovení § 39 odst. 1 písm. j) zákona o zbraních spočívající v neoznámení změny zbrojáře |
| 27.01. 2022 | Ústřední kontrolní a zkušební ústav zemědělský Brno - Šetření za účelem schválení plánu řízení rizik škodlivých organismů prováděné UKZÚ podle § 16 odst. 1 zákona č. 326/2004 Sb. o rostlinolékařské péči | Bez zjevných nedostatků |
| 27.01. 2022 | Ústřední kontrolní a zkušební ústav zemědělský Brno - Dozor nad dodržováním povinností profesionálních provozovatelů souvisejících s jejich registrací podle § 74 odst. 1 písm. c) zákona č. 326/2004 Sb. o rostlinolékařské péči | Bez zjevných nedostatků |
| 06.04. 2022 | PISA – Mezinárodní šetření PISA (Programme for International Student Assessment) | Bez zjevných nedostatků |
| 28.06. 2022 | Ústřední kontrolní a zkušební ústav zemědělský Brno - Dodržování zákona č. 326/2004 Sb. o rostlinolékařské péči | Bez zjevných nedostatků |

j) základní údaje o hospodaření školy

Hospodaření školy je ve „Zprávě o hospodaření“ za příslušný kalendářní rok, která je k nahlédnutí na webových stránkách školy www.clatrutnov.cz .

k) údaje o zapojení školy do rozvojových a mezinárodních programů

Pokračování v projektu KOMPETENCE 4.0 – Fiktivní firmy

Pokračování v projektu EMOC – European Machine Operator Certificate

l) údaje o zapojení školy do dalšího vzdělávání v rámci celoživotního učení

V rámci celoživotního vzdělávání se škola podílí pouze na pravidelném proškolení a doškolení pracovníků lesnického provozu, kteří pracují s motorovými pilami, hydraulickými jeřáby pro nakládání dříví odvozních souprav, případně pracovníků, kteří mají zájem o získání kvalifikace pro sběr semen z vysokých stromů. V uplynulém školním roce proběhlo proškolení obsluhy přenosných řetězových pil a křovinořezů – proškoleno bylo 44 účastníků, zaměstnanců KRNP, obcí a OSVČ.

Pracovníci školy byli připraveni a proškoleni pro zabezpečení průběhu státní maturity organizované Cermatem. Zároveň na škole proběhlo několik odborných seminářů pro žáky i pro lesnickou veřejnost.

m) údaje o předložených a školou realizovaných projektech financovaných z cizích zdrojů

- Emoc – financuje EU
- Projekt Společná cesta k podnikavosti na školách – Firmičky – financuje EU
- Program COP (spolufinancováno MZe a KHK) – zakoupení rypadlonakladače a nákladního automobilu
- Finanční dar od FO na opravu cesty na Věbrovku
- Veřejná sbírka – Socha Sv. Šimona Kananejského



n) údaje o spolupráci s odborovými organizacemi, organizacemi zaměstnavatelů a dalšími partnery při plnění úkolů ve vzdělávání

V rámci realizace ŠVP a odborných praxí spolupracuje škola s následujícími institucemi:

Vysoké školy

Mendelova univerzita Brno a jeho Školní lesní podnik Křtiny
Česká zemědělská univerzita a jeho Školní lesní podnik Kostelec nad Černými Lesy
Univerzita Hradec Králové

Výzkumné ústavy

Výzkumný ústav lesního hospodářství a myslivosti Jíloviště a jeho Výzkumná stanice v Opočně pod Orlickými horami
Ústav pro hospodářskou úpravu lesa Brandýs nad Labem
Ústav pro hospodářskou úpravu lesa Plzeň

Organizace činné v lesním hospodářství

Lesy České republiky s. p. Hradec Králové a jeho organizační složky
Vojenské lesy a statky ČR, s. p. Praha a jeho divize
Lesní společnost Hradec Králové a.s., Borohrádek
MATRIX, a. s.
Lesy a parky Trutnov
Městské lesy Hradec Králové
Krkonošský národní park KRNAP
Svaz školkařů České republiky, z. s.

Střední lesnické školy v ČR

Vyšší škola a Střední lesnická škola Bedřicha Schwarzenberga Písek
Střední lesnická škola Hranice na Moravě
Střední škola hospodářská a lesnická Frýdlant v Čechách
Střední lesnická a rybářská škola Bzenec
Střední lesnická škola Křivoklát
Střední lesnická škola a střední odborná škola Šluknov
Střední lesnická škola Žlutice

Zahraniční lesnické školy

Lycee agricole et forestier, Vic-en-Bigorre, Francie
Jamsankoski Forestry School, Finsko
HBLF Bruck/Mur, Rakousko
Zespol szkol lesnych w Rogozincu, Polsko
Srednja gozdarska in lesarska šola Postojna, Slovinsko
Stredná lesnická škola Tvrdošín, Slovensko
Stední lesnická škola Liptovský Hrádok, Slovensko

Ostatní spolupracující instituce

Česká asociace podnikatelů v lesním hospodářství, Praha

Sdružení podnikatelů v lesním hospodářství, Hluboká nad Vltavou

Českomoravská myslivecká jednota, Praha

Agrární komora ČR, Praha

Zologická zahrada Dvůr Králové nad Labem

Spolupráce s Krajským úřadem Královéhradeckého kraje byla na velice dobré úrovni.

V Trutnově dne 12. 10. 2022



Ing. Miloslav Kotas, Ph.D.
předseda školské rady

V Trutnově dne 12. 10. 2022



Ing. Miloš Pochobradský
ředitel ČLA Trutnov