



# Facír

studentský časopis

---

03

4/2025



# Obsah



Úvodní slovo	03
Zprávy ze školy	04
Význam mrtvého dřeva v lesnictví	09
Fotoreportáž	11
Dinosauři za kopcem	14
Městské lesy	16
Lesy jako investice	19
Umělá inteligence	22
Příběh naděje	25
Jeřáb oskeruše	27
Kulturní okénko	29
Prosba na vás	31

Graficky upravila Anežka Chaloupková.



# Úvodní slovo

Vážení čtenáři,

vítejte u třetího vydání studentského časopisu *Facíř* v tomto školním roce. Přichází jaro a s ním i mnoho nových výzev, jenž nás v následujících měsících čekají, ať už ve školním, či osobním životě.

Chtěly bychom se omluvit za gramatické chyby v předchozím čísle časopisu, chyby se stávají a jak se říká: „Chybovat je lidské.“. V budoucích vydáních se možná chyby opět objeví, ale vězte, že pro to aby se zde chyby neobjevovaly děláme vše, co je v našich silách.

Blíží se též čas maturit a proto přejeme štěstí všem našim spolumaturantům, ale samozřejmě i všem ostatním, které čekají více či méně náročné zkoušky.



*Lesu zdar!*

Anežka Chaloupková

a

Tereza Reiserová





# Zprávy ze školy



Mgr. Veronika Chrobáková  
chrobakova@clatrutnov.cz  
MBA

Milí čtenáři,

jaro je tu, příroda se probouzí a společně s ní i my vstupujeme do další etapy školního roku. Pro někoho to znamená poslední měsíce studia na naší škole, pro jiné nové výzvy a příležitosti k rozšiřování svých znalostí. Ačkoliv venku vše pučí a kvete, naši maturanti se pilně připravují na blížící se zkoušku dospělosti. Držíme jim pěsti a přejeme pevnou vůli a klidnou mysl!

## Ohlédnutí za uplynulými událostmi

Máme za sebou úspěšný 1. ročník Lesnického semináře ČLA Trutnov a můžeme říct, že se opravdu povedl! Vysoká účast, kvalitní přednášky a skvělá atmosféra potvrdily, že o odborná témata v lesnictví je velký zájem.





## Otevření nového hřiště

Díky podpoře Nadace ČEZ jsme mohli realizovat projekt „Sportovní areál Česká lesnická akademie Trutnov“ a otevřít nové hřiště, které bude sloužit nejen našim studentům, ale i široké veřejnosti. Hřiště je moderně vybavené a připravené pro

širokou škálu sportovních aktivit – od fotbalu, basketbalu až po volnočasové hry. Máme radost, že tento projekt přispěje k rozvoji sportovních aktivit nejen naší školy, ale i celé komunity v Trutnově a okolí.

## Úspěch střelců na republikovém přeboru ve střelbě ze vzduchovky

Již ostřílený závodník Tadeáš Kazda zvítězil mezi juniory o pouhý bod. Stela Kůželová navázala na dobré výkony z loňské sezóny a dělila se o 1. místo. Bohužel v následném rozstřelu o 4 body padla a skončila na 2. místě v kategorii juniorek. Velkým překvapením byla Eliška Vacková. Se střelbou začala teprve před půl rokem a hned se dokázala dostat po úžasném výkonu na 3. místo. Tereza Kroutvarová obsadila v této kategorii nepopulární 4. příčku. Nováčky v týmu ČLA jsou dorostenky Nikola Nováková a Antonie Prouzová. Na první závody předvedla děvčata skvělý výkon.

Antonie obsadila 6. místo a Nikola dokonce vystoupala na stříbrný stupínek.



## Co nás čeká?

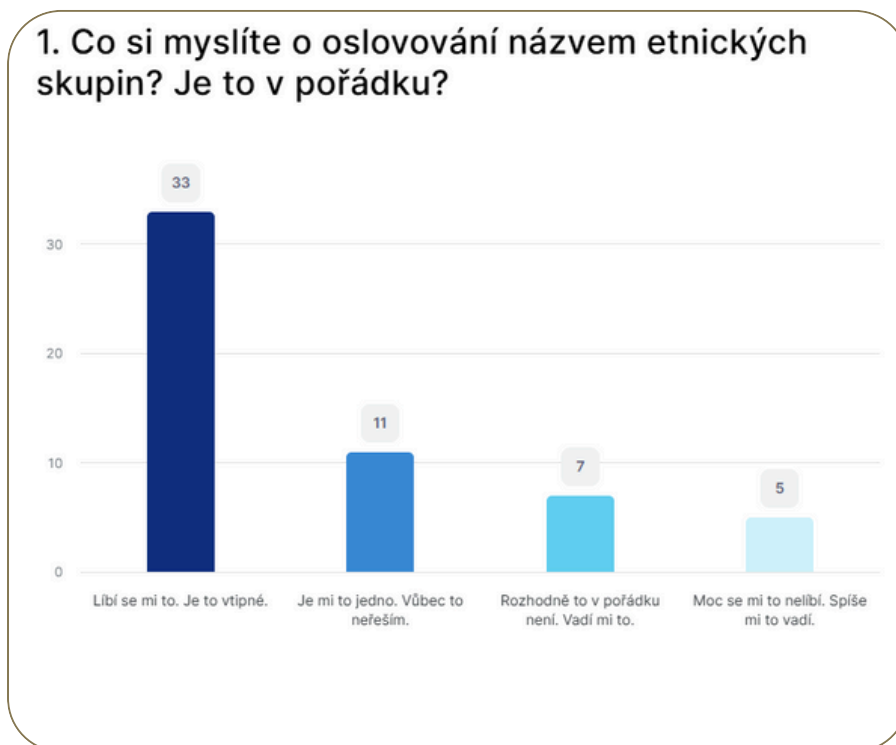
Rok 2025 je pro naši školu výjimečný hned dvěma velkými jubilei. Oslavíme 80 let od založení lesnické školy v Trutnově a současně si připomeneme 170 let tradice lesnického vzdělávání v Česku, které sahá až do roku 1855. Slavnostní událost se uskuteční 13. září 2025.

Na co se dále můžete těšit? České lesnické dny se budou konat 6. – 7. června 2025, kde si opět budeme moci užít bohatý program, ukázky odborné praxe a setkání s odborníky z oblasti lesnictví a ekologie.

## Bez cenzury

Zde příkládám graf vyhodnocení dotazníku, ve kterém jsem se vás ptala, co si myslíte o oslovování názvem etnických skupin.

Co si myslíte o oslovování názvem etnických skupin? Je to v pořádku?





Máte nějaký dotaz? Neváhejte se zeptat!

Pokud máte nějaké otázky nebo potřebujete poradit, nezapomeňte, že máte několik možností. V relax místnosti najdete "schránku", do které můžete anonymně vhodit svůj dotaz. Stačí, když budete při

dotazování co nejvíce konkrétní, abychom na něj mohli co nejlépe odpovědět. Pokud preferujete osobní kontakt, můžete oslovit svého třídního učitele nebo metodika prevence.



Věřím, že nás čeká rok plný inspirace, vzdělávacích příležitostí a nezapomenutelných zážitků. Přeji vám všem hodně elánu do dalších dnů.

*Lesu a výzváám zdar!*

Veronika Chrobáková



# Význam mrtvého dřeva v lesních ekosystémech



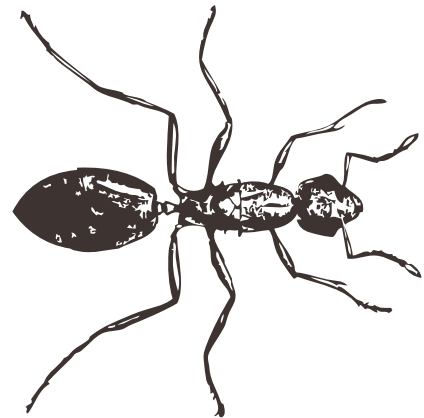
Vojtěch Lukavský  
@\_vlukavsky\_  
2.A, Lesnictví - dopisovatel

Mrtvé dřevo je nesmírně důležitou součástí lesních ekosystémů, troufal bych si říci, že hraje klíčovou roli. V minulosti se považovalo za odpad, který musí z lesa pryč. Teď však víme, že to tak není

Typy mrtvého dřeva a jejich funkce v ekosystémech:

## 1 Stojící mrtvé dřevo (suché stromy, zlomy a torza)

Hmyz a ptáci je využívají jako úkryt a hnízdiště. Slouží jako substrát pro houby a lišejníky. Neméně důležitou funkcí je regulace mikroklimatu např. zpomalení větru nebo udržování vlhkosti v lese.



## 2 Ležící stromy a větve

I když se to nemusí zdát logické, tak ležící stromy a větve brání vodní a větrné erozi, čímž zpevňují povrch, zadržují vodu na lesních stanovištích a slouží jako úkryt pro drobné živočichy jako jsou žáby, mloci, pavouci a brouci. Další důležitou funkcí je rozklad, kterým se do půdy dostávají živiny.





### 3 Tlející pařezy

Tlející pařezy vytváří ideální místo pro růst mechů, lišejníků a hub. Pomalý rozklad uvolňuje živiny do půdy, což vytváří ideální prostředí pro růst semenáčků. Tlející pařezy vytváří přirozené prostředí pro život hmyzu, zejména mravenců, kteří s rozkladem pomáhají.

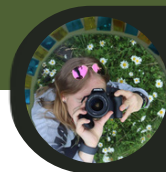
### 4 Drobné mrtvé dřevo (větvičky, kůra, třísky)

Rychlým rozkladem obohacují půdu o humus. Tvoří potravu pro saproxylické druhy (organismy, které jsou v určitém stadiu života na tomto mrtvém dřevě závislé). Velmi důležitý je vzniklý mulč, který chrání půdu před vysycháním.



Závěrem bych dodal, že mrtvé dřevo není odpadem, ale důležitou součástí lesních ekosystémů. Dle mého názoru by moderní lesnictví mělo tyto benefity mrtvého dřeva zahrnovat, pro lepší udržení biodiverzity.

# Fotoreportáž



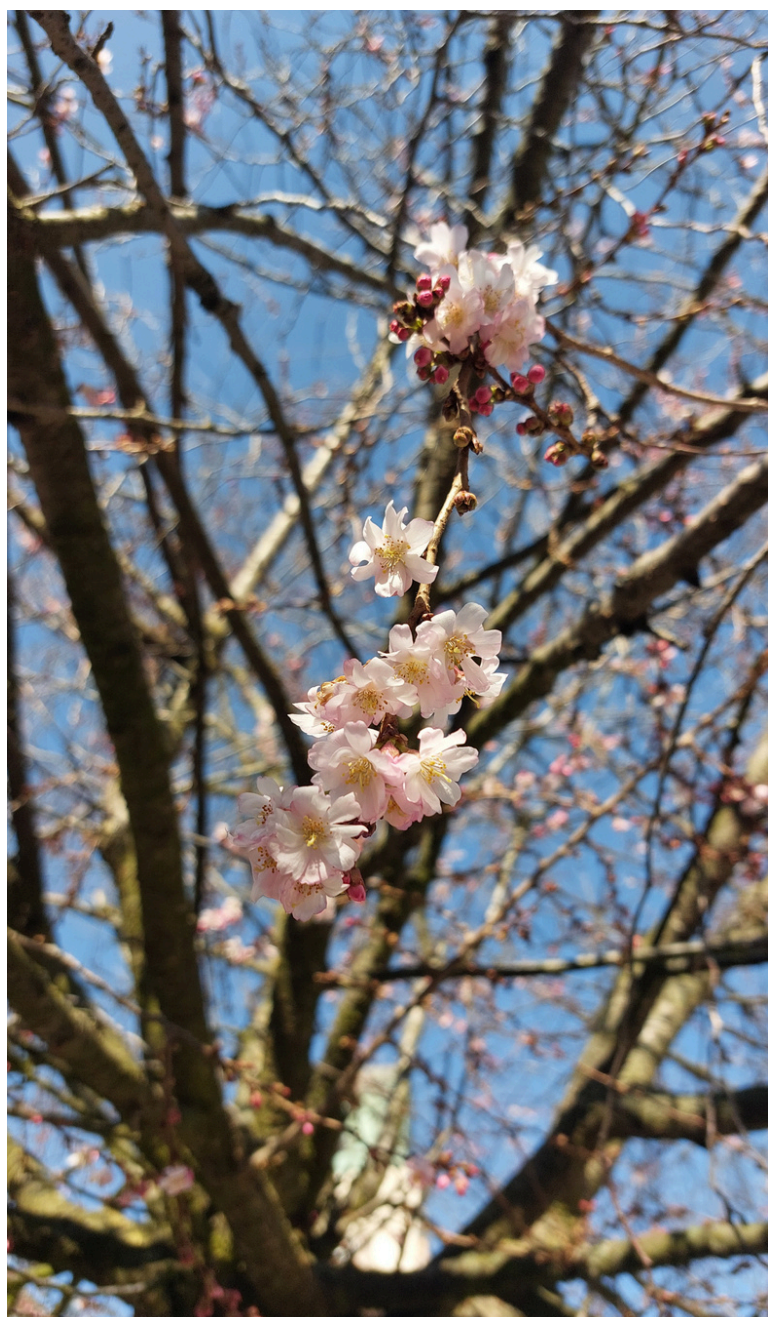
Magdaléna Šírová

@m.sirovaa

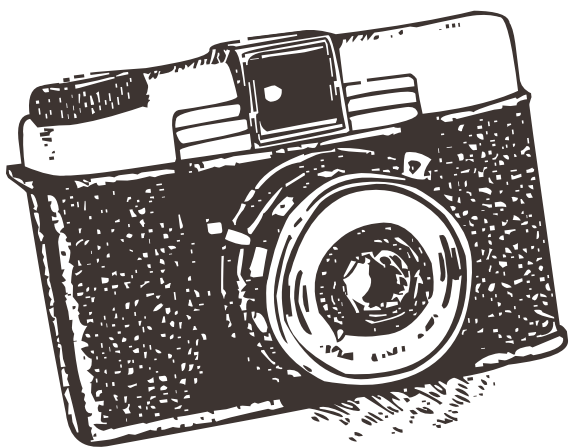
2.B, Lesnictví - redaktorka













# Dinosauři za kopcem



Vojtěch Čížek

@vojta.cizek

3.A, Lesnictví - redaktor


Když se řekne dinosauři, většina lidí si představí daleké exotické země, jako je Severní Amerika nebo Čína, kde byly objeveny slavné fosilie obřích pravěkých tvorů. Jen málokdo by ale čekal, že i na území České republiky se dochovaly důkazy o jejich existenci. Přesto se to stalo – a to v lomu Krákorka, kde byla nalezena první dinosauří stopa u nás.

## Náhodný objev s velkým významem

Na počátku 90. let 20. století pracovali v lomu Krákorka u Havlovic kameníci, když narazili na zvláštní otisk ve světlém pískovci. Ukázalo se, že jde o stopu malého dravého dinosaura, tzv. teropoda. Tato stopa měří přibližně 14×18 cm a pochází z období spodní křídy, tedy z doby před 100–145 miliony let.

Podle vědců mohl být tento dinosaur dlouhý asi tři metry a vážil méně než průměrný dospělý člověk. Ačkoli neznáme přesný druh, stopa ukazuje, že šlo o tvora pohybujícího se po dvou nohách s typickými tříprstými končetinami.





## Lom, který vydává svědectví o pravěku

Lom Krákorka je známý těžbou pískovce, který se využíval například při stavbě středověkých hradů. To, že se zde zachovaly i otisky dávno vyhynulých tvorů, z něj činí nejen geologicky, ale i paleontologicky významné místo.

Ačkoli je lom veřejnosti nepřístupný, jeho okolí si mohou návštěvníci prohlédnout třeba při projížďce na kole po cyklotrase č. 4094.

## Co nám stopa říká o pravěké krajině?

Nález dinosauří stopy je důkazem, že v období křídý bylo území dnešní České republiky domovem různých druhů dinosaurů. Pravděpodobně se zde rozkládala teplá, vlhká krajina s mělkými lagunami a říčními deltami, které poskytovaly dostatek potravy i úkrytu.

Tento objev byl pro českou paleontologii průlomový a dodnes inspiruje nové generace vědců i nadšenců do pravěku. A kdo ví – možná se pod našima nohama skrývají další nečekaná překvapení z dávné historie Země.

# Městské lesy

a jejich význam pro životní prostředí

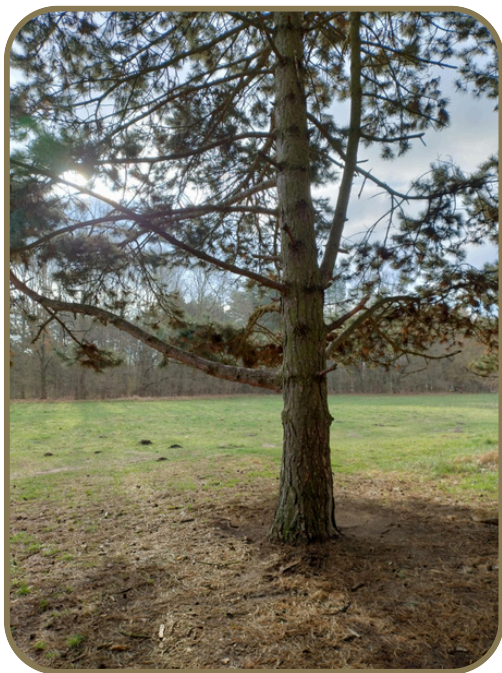


Veronika Česáková

@veru\_ka05

2.A, Lesnictví - redaktorka

Městské lesy mají hlavní roli v ekologickém, sociálním, rekreačním životě a poskytují řadu výhod, které přispívají k lepší kvalitě života obyvatel měst.



## Funkce městských lesů:

- zlepšují kvalitu ovzduší pohlcováním škodlivých látek
- pomáhají regulovat městské mikroklima: udržování vlhkosti, snižování tepla
- přispívají k zachování biodiverzity
- poskytují útočiště pro mnoho druhů rostlin a živočichů

## Estetická funkce:

- slouží jako místo pro relaxaci a sport
- pomáhají psychickému zdraví a snižuje stres





## Ochranná a hospodářská funkce:

- chrání půdu před erozí, regulují vodní režim v krajině
- poskytují obnovitelné zdroje dřeva



## Jejich problémy:

- nadměrná návštěvnost
- znečištění odpadky
- klimatická změna a časté sucho







Městské lesy jsou důležitou součástí moderních měst, které zlepšují životní prostředí zdraví obyvatel. Jelikož k tomuto tématu máme hodně blízko, musíme chránit přírodní les, ale také i ten městský. Nejenom my, ale i všichni ostatní, mohou pomoci například zodpovědným chováním: nenarušovat klid živočichů, neházet odpadky kolem sebe, nevyřezávat do stromů nápisy nebo nezakládat oheň mimo vyhrazená místa.

Úspěšnými příklady jsou lesy v Praze a lesoparky Brna a Ostravy.

# Lesy jako investice, vyplatí se vlastnit les?



Martin Klůc

@martin\_kluc

2.A, Lesnictví - dopisovatel

V posledních letech roste zájem o investice do lesní půdy. Lesy se stávají nejen zdrojem dřeva, ale také nástrojem pro zachování hodnoty investovaných peněz a v některých případech i pro rekreační využití. Je však vlastnictví lesa skutečně výhodné? Jaké jsou náklady a výnosy, se kterými je třeba počítat?

## Proč investovat do lesa?



Lesní půda je jednou z mála investic, která přirozeně zhodnocuje svou hodnotu růstem dřeva. Oproti jiným druhům nemovitostí lesy často odolávají ekonomickým krizím a inflaci. Mezi hlavní důvody, proč si lidé pořizují lesní pozemky, patří:



### 1 Stabilní příjem

Dřevo se neustále obnovuje a jeho cena se často zvyšuje s rostoucí poptávkou po přírodních materiálech.

### 2 Možnost státních dotací

Existují různé podpory pro obnovu lesa, výsadbu a péči o porosty, což může snížit náklady na správu.

### 3 Rekreační a lovecké využití

Vlastnění lesa se může zejména vyplatit myslivcům a mysliveckým sdružením, kvůli možnosti výstavby obor, krmelišť a posedů.



## Proč investovat do lesa?



Jako při nákupu každé nemovitosti je pořizovací cena lesní plochy vysoká, ale i když les vypadá jako stabilní investice, přináší také ostatní náklady a rizika:

### 1 Daně a poplatky

Vlastníci lesů se také potýkají s daněmi z nemovitosti, poplatky za těžbu dřeva nebo náklady na odborné posudky a plány hospodaření.



### 2 Péče o les

Les vyžaduje pravidelnou údržbu – prořezávky, ochranu proti škůdcům a také umělou obnovu po kalamitách.

### 3 Kalamity a škůdci

Požáry a kůrovcová kalamita mohou také výrazně ovlivnit hodnotu lesa a snížit zisky z těžby.

## Výnosy z lesa

■ Příjmy z lesa se odvíjejí hlavně od prodeje dřeva.

### 1 Jehličnaté dřeviny

Rychle rostou a mají široké uplatnění v průmyslu.



### 2 Listnaté dřeviny

Pomaleji rostoucí, ale cenově hodnotnější dřevo pro nábytek a parketové podlahy.

Výnosy z těžby závisí na stáří porostu a cenách dřeva na trhu. Například smrkové porosty jsou obvykle těženy kolem 80–120 let, zatímco dubové porosty mohou dosahovat i 150–200 let.

Dalším příjmem může být pronájem lesa myslivcům, nebo dotace na zalesňování.



## Vyplatí se tedy vlastnit les?

Investice do lesa se vyplatí především těm, kteří jsou ochotni se mu dlouhodobě věnovat. Není to rychlý způsob, jak zbohatnout, ale stabilní a relativně bezpečná investice s ekologickým i finančním přínosem.

Pokud plánujete koupit les, je důležité si předem zjistit jeho stav, hospodářský plán a výhled výnosů. Správná volba lokality, druhové skladby a hospodaření může z lesa udělat výnosný a udržitelný majetek pro budoucí generace.





# Umělá inteligence, hrozba nebo přítel?



Vojtěch Čížek

@vojta.cizek

3.A, Lesnictví - redaktor

Umělá inteligence (AI) se stává nedílnou součástí našeho každodenního života. Od chytrých asistentů v mobilních telefonech po pokročilé systémy v průmyslu – AI ovlivňuje způsob, jakým pracujeme, komunikujeme a žijeme. Dnes se zaměříme na výhody a nevýhody umělé inteligence a její dopad na lidskou společnost.

## Výhody umělé inteligence:

### 1 Zvýšená efektivita a produktivita:

AI dokáže zpracovávat obrovské množství dat rychleji a přesněji než lidé, což vede k automatizaci rutinních úkolů a zlepšení efektivity v různých odvětvích. To umožňuje zaměstnancům soustředit se na kreativnější a strategičtější činnosti.

### 2 Snížení lidských chyb:

Automatizované systémy řízené AI minimalizují riziko chyb způsobených lidským faktorem, což je zvláště důležité v oblastech jako je zdravotnictví nebo finanční služby.



### **3 Zlepšení zdravotní péče:**

AI pomáhá lékařům se stanovením diagnostiky, léčbě a sledování pacientů. Analýzou velkého množství dat může AI identifikovat vzory a trendy, které by mohly být pro lidský mozek obtížně rozpoznatelné.

### **4 Zvýšená bezpečnost:**

AI může být využita k identifikaci nebo prevenci různých hrozeb, včetně kybernetických útoků, podvodů či zločinů. Například systémy detekce podvodů mohou využívat AI k identifikaci podezřelých vzorců chování.

## Nevýhody umělé inteligence

### **1 Ztráta pracovních míst:**

Automatizace a implementace AI může vést k nahrazování lidských pracovníků stroji, což může způsobit nezaměstnanost v některých sektorech.

### **2 Etické a právní otázky:**

Rozhodování na základě AI může vyvolávat otázky týkající se odpovědnosti, transparentnosti a spravedlnosti, zejména pokud jde o algoritmy ovlivňující lidské životy.

### **3 Bezpečnostní rizika:**

AI může být zneužita ke kybernetickým útokům, špehování nebo vývoji autonomních zbraňových systémů, což představuje hrozbu pro globální bezpečnost.

### **4 Nedostatek skutečných emocí:**

AI sice dokáže simulovat emoce a empatii, ale chybí jí skutečné emocionální porozumění a hloubka, které jsou obsaženy ve skutečných lidských vztazích.

## Vliv na lidskou společnost

Umělá inteligence má potenciál zásadně změnit strukturu společnosti. Na jedné straně může přinést ekonomický růst, inovace a zlepšení kvality života. Na druhé straně však může prohloubit sociální nerovnosti, pokud přínosy AI nebudou rovnoměrně rozděleny. Například v maloobchodě, finančních službách a zdravotnictví může AI zvýšit produktivitu a hodnotu produktů, což podpoří spotřebitelskou poptávku.

Je nezbytné, aby společnosti investovaly do rekvalifikace pracovní síly a vytvořily nové příležitosti pro ty, jejichž pracovní místa jsou ohrožena automatizací. Dále je důležité zavést etické a právní rámce pro vývoj a implementaci AI, aby byla zajištěna ochrana práv jednotlivců a prevence možného zneužití.

Vzdělávání hraje klíčovou roli v adaptaci na změny přinášené AI. Jak říká Eva Nečasová, umělkyně a lektorka: "Čím více se s lidmi bavím o umělé inteligenci, tím více si myslím, že dopad na společnost bude nesmírně rychlý."

Celkově vzato, umělá inteligence představuje mocný nástroj s obrovským potenciálem. Je na nás, jak tento potenciál využijeme a jak se připravíme na výzvy, které s sebou přináší.



# Příběh Naděje,

## příběh Národního parku České Švýcarsko



Ludmila Šandová

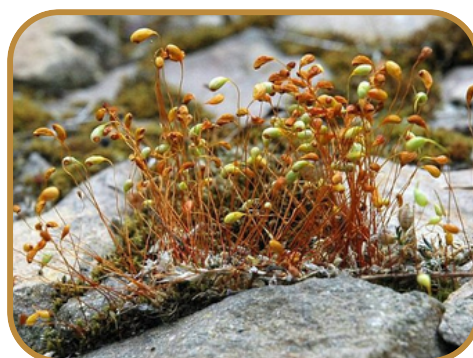
@sandova\_lida

3.0, Ekologie - redaktorka

Asi neexistuje nikdo, kdo by nevěděl o katastrofickém požáru v Národním parku České Švýcarsko. Titulky typu „Největší požár v ČR“, „Tisíce hasičů a stovky evakuovaných“, „Policie obvinila muže z žhářství“ a další zprávy se šířily internetem. Všichni jsme napjatě sledovali, jak se nenasytný oheň šíří, a jistě nás všechny otřásala hrůza. Požár národního parku nenechá chladnými ani ty největší antiekology v naší republice. Ať s environmentalisty souzníte, nebo ne, přírodu máme tak nějak od přírody všichni rádi. Chci vám proto nabídnout nový pohled na spálené České Švýcarsko – pohled Naděje.

Dnes, více než dva roky po začátku požáru, můžeme sledovat, jak příroda doslova vstává z popela jako Fénix. Roste nám nejmladší

přírozeně vzniklý les. A sledování tohoto začátku je snad ještě napínavější než pozorování konce původního porostu. Pohodlně se usadte, právě začínáme. Jakmile vyhasla poslední jiskra a krajina zchladla, objevuje se nám první a zároveň klíčový bojovník – mech zkrutek vláhojevný (*Funaria hygrometrica*), který jako hojivá náplast pokrývá popáleniny, a jak už jeho název napovídá, zadržuje vláhu. Možná se vám bude zdát bezvýznamný, ale i tento malý „porost“ sehrává zásadní roli v hydrologii stanoviště. Semínka ze semenné banky v půdě nebo ta, která teprve dopadnou na jím připravené stanoviště, mají hned odkud čerpat vodu, a mohou tak okamžitě zahájit svůj růst.



(Botany.cz)



Příroda zde však nezačíná úplně od nuly. Původní vegetace ochránila půdní složku a rostliny s hlubšími kořeny, jako například hasivka orličí (*Pteridium aquilinum*), už týden po spálení nadzemní části mohou začít znovu růst. Jako specialisté na přežití se ukázali také duby (*Quercaceae*), které, ačkoliv z většiny shoří, vyraší nové listy a žijí dál. Nicméně i ona ohořelá torza umírajících stromů mají svůj význam. Poskytují stín, který pomáhá udržovat mikroklima nezbytné pro přirozenou obnovu. Navíc v nich vznikají příhodná stanoviště pro různé druhy hmyzu, na které se následně napojují další živočichové v potravních řetězcích.

Najednou příběh národního parku už nevypadá tak černě. Život je totiž vidět na každém kroku. Husté nálety břízy (*Betula pendula*) nás nenechají na pochybách, že brzy bude spáleniště jen vzdálenou vzpomínkou. Břízy připravují stanoviště pro borovice (*Pinus sylvestris*), buky (*Fagus sylvatica*) a jedle (*Abies alba*), které už pod nimi začínají růst. Tam,

kde dříve rostly pouze smrky (*Picea abies*), dnes vyrůstají desítky dalších druhů rostlin. Mohli bychom měnit druhovou skladbu celé generace lesníků, příroda si však vzala tuto úlohu do svých rukou. Naším úkolem je být jen trpělí a dát jí prostor.



(Botany.cz)

Ať už budeme příběh tohoto národního parku vnímat metaforicky – jako že i po vyhoření se můžeme znovu postavit na nohy a kvést – nebo fakticky – že spáleniště na rozdíl od holiny zarůstající trávou, rovnou zarůstá dřevinnou skladbou, jisté je jedno: z příběhu Národního parku České Švýcarsko se toho můžeme mnoho naučit. Stačí mít oči dost široce otevřené.

# Jeřáb oskeruše

## strom s tajemstvím a historií



Kateřina Koukolová

@\_ta\_\_jina\_

3.A, Lesnictví - dopisovatelka

Jeřáb oskeruše (*Sorbus domestica*) je strom, který mě fascinoval už jako dítě, kdy jsem poprvé slyšela pověru o tom, že oskeruše chrání před bleskem. Naši předci věřili, že její dřevo má magické vlastnosti, a proto ji často sázeli poblíž domů nebo na okraje polí. Tato pověst mě vedla k touze po bližším poznání tohoto vzácného stromu.

Oskeruše je mohutný listnatý strom, který dorůstá až 20 metrů a může se dožít stovek let. Její koruna je široká a statná, listy složené a na podzim se zbarvují do nádherných odstínů žluté, oranžové a červené. Kvete drobnými bílými květy a její plody – malé malvice připomínající jablka nebo hrušky – dozrávají na podzim. Plody jsou bohaté na vitamíny a tradičně se používají na výrobu marmelád, pálenek, jako je oskerušovice, nebo do pečiva.

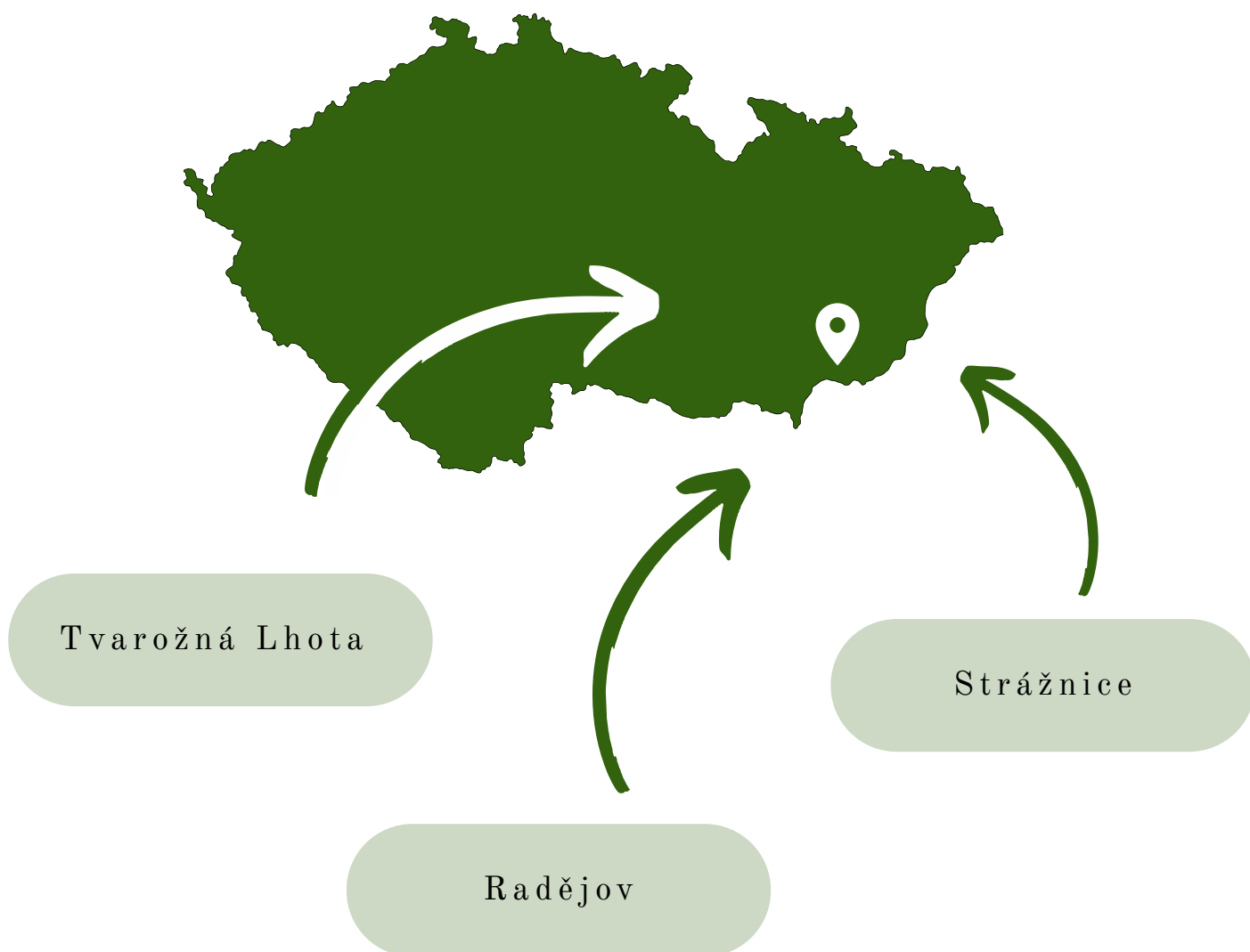


(infocesko.cz)

V České republice roste několik významných exemplářů oskeruše. Nejznámější je oskeruše ve Strážnicích, která je považována za nejmohutnější v republice – její obvod kmene přesahuje 460 cm a odhaduje se, že je stará přes 400 let. Další významné stromy najdeme v Tvarožné Lhotě a Radějově. Tyto stromy jsou nejen památníky přírody, ale také živoucí připomínkou kulturního dědictví.

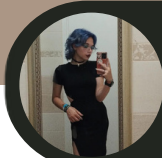
Oskeruše má velký ekologický význam. Její plody slouží jako potrava pro ptáky a savce, zatímco její hluboké kořeny pomáhají zpevňovat půdu. Je odolná vůči suchu i znečištění, což ji činí ideální do měnící se krajiny.

Jeřáb oskeruše pro mě představuje symbol trvalosti a spojení člověka s přírodou. Její majestátní vzhled a dlouhověkost mě vždy inspirují a připomínají, že i my bychom měli přemýšlet o budoucnosti krajiny, kterou po sobě zanecháme.





# Kulturní okénko



Anna Pokryvačová

@anina0159

3.O, Ekologie - redaktorka

Ačkoli Trutnov se často zdá jako velice nezajímavé město a řada z Vás sem jezdí pouze do školy za vzděláním, máme zde mnoho možností pro zpestření našeho kulturního života. Pokud jste po dlouhých dnech s učiteli unavení a demotivovaní, ráda bych Vás seznámila s něčím z kultury, abyste mohli rozbít svůj každodenní stereotyp.

A jelikož se dny stále prodlužují, počasí se zlepšuje a my už konečně můžeme trávit čas i venku bez zaručené rýmy, dovolila jsem si do svého kulturního okénka zařadit i pár venkovních akcí na následující dva měsíce.

- 3. 4., 19:00 Kubo Ursiny & Provisorium - součást festivalu Jazzinec (sir Bohuslava Martinů)
- 7. 4., 19:00 přednáška o Švýcarsku s Liborem Turkem (UFFO)
- 9. 4., 19:00 Štěstí - divadelní představení (UFFO)
- 10. 4., 18:00 Listování s Tomášem Šebkem - autorské čtení a beseda (kinosál ZŠ Mládežnická)
- 10. 4., 19:00 Pavel Šporcl & band - koncert (UFFO)
- 14. 4., 19:00 přednáška o Amazonii s Tomášem Kubešem (UFFO)
- 16. 4., 19:00
- 17. 4., 16:00 La strada - divadelní představení (UFFO)  
Předvelikonoční benefiční koncert - Benjaming's clan a další (UFFO)
- 14. až 17. 4. Velikonoční trhy (Krakonošovo náměstí)
- 23. 4., 16:00 přednáška 'Dvě cesty do džungle' Ladislava Zibury (UFFO)  
či 19:00
- 26. 4., 19:00 Rest & Champion sound - koncert (UFFO)

28. 4., 19:00 Všechny báječný věci - divadelní představení (UFFO)
30. 4., 19:00 Jaromír Nohavica - koncert (UFFO)
3. 5., 19:00 Queenie - koncert (UFFO)
5. 5., 20:00 Listování s Petrou Soukupovou (kinosál ZŠ Mládežnická)
7. 5., 19:00 Prodaná nevěsta - divadelní představení (UFFO)
15. 5., 19:00 Iva Bittová & Antonín Fajt & Chimera - koncert (UFFO)
17. 5., 19:00 Alf Carlsson & Jiří Kotača Q. - součást festivalu Jazzinec (UFFO)
20. 5., 19:00 Jsem doma, zlato! - divadelní představení (UFFO)
23. 5., 19:00 Neil Cowley trio - součást festivalu Jazzinec (UFFO)
27. 5. až 1. 6. Cirk-uff - mezinárodní festival nového cirkusu (parkoviště před UFFEM)

Toť vše, co se zatím plánovaných akcí týče. Rozhodně doufám, že Vás alespoň něco zaujalo a přeji příjemné prožití konečně nastávajícího jara, třeba na nějaké z výše uvedených událostí.



# *Prosba na vás*

Zpětná vazba pro nás

Můžeš nám prosím vyplnit pár otázek  
na odkazu z tohoto QR kódu?  
Ať víme v čem se my máme zlepšovat!







Chcete se zapojit do dění časopisu  
Facír? Staňte se součástí naší  
redakce! Napište redaktorům na  
jejich sociální síti.



*@facir.clatrutnov*