



Česká lesnická akademie Trutnov
střední škola a vyšší odborná škola

Česká lesnická akademie Trutnov – střední škola a vyšší odborná škola
Lesnická 9, 541 01 Trutnov

Směrnice k ochraně osobních údajů v kamerovém systému

Článek 1 **Úvodní ustanovení**

Tato směrnice k ochraně osobních údajů v kamerovém systému (dále jen „směrnice“) stanovuje opatření k ochraně osobních údajů zpracovávaných prostřednictvím kamerového systému s pořizováním záznamu v prostorách Česká lesnická akademie Trutnov - střední škola a vyšší odborná škola, Lesnická 9, 541 01 Trutnov (dále jen „škola“), v souladu s nařízením Evropského parlamentu a Rady 2016/679/EU o ochraně fyzických osob v souvislosti se zpracováním osobních údajů a o volném pohybu těchto údajů (dále jen „obecné nařízení“).

Článek 2 **Působnost směrnice**

Tato směrnice je závazná pro všechny osoby v zaměstnaneckém či obdobném poměru ke škole. Tato směrnice se dotýká žáků i studentů, zákonných zástupců žáků a dalších osob, které vstupují do monitorovaného prostoru školy.

Článek 3 **Účel instalace kamerového systému**

Účelem instalace kamerového systému je ochrana majetku školy před poškozením a krádeží, jakož i majetku žáků a zaměstnanců před poškozením a krádeží, bezpečnost a ochrana života a zdraví žáků a studentů, zaměstnanců školy a dalších osob, nacházejících se v prostorách školy.

Článek 4 **Správce kamerového systému**

Správce kamerového systému je Česká lesnická akademie Trutnov – střední škola a vyšší odborná škola, Lesnická 9, 541 01 Trutnov, osobou pověřenou realizací výkonu této správy je Bc. Ondřej Vítek.

Pracoviště:
Trutnov, Lesnická 9, PSČ 541 01
Svoboda nad Úpou, Horská 134, PSČ 542 24
Školní poleší, Trutnov, K Belidlu 478, PSČ 541 02
číslo účtu: 218 391 577/0300

Telefon
499 811 413

499 871 106

499 732 689

www.elatrutnov.cz

Fax

499 871 103

499 732 696

ela@elatrutnov.cz

IČ

60 15 32 96

DIČ

CZ60153296

Článek 5 Informace o monitorování prostor

1) Veřejnost

Informace o sledování prostor kamerovým systémem je umístěna na vstupu do budovy v rozsahu:

- a) sdělení, že prostor je monitorován kamerovým systémem se záznamem,
- b) piktogramu/ obrázku kamery,
- c) označení správce zpracování,
- d) odkazu na místo/osobu, u které je možné získat o kamerovém systému další informace.

Případné další informace o provozování kamerového systému veřejnosti (na základě dotazu) poskytuje správce kamerového systému v rozsahu sdělení:

- a) identifikace správce (název, IČO, sídlo),
- b) účelu zpracování,
- c) rozsahu zpracování a kategorií osobních údajů (obrazový záznam kamerového systému),
- d) místa zpracování (adresy),
- e) příjemce zpřístupněných údajů (orgány činné v trestním řízení nebo správní orgány pro účely přestupkového řízení, popř. jiné zainteresované subjekty pro naplnění účelu zpracování např. pojišťovna apod.),
- f) počtu kamer,
- g) doby uchování záznamů, včetně způsobu vymazání údajů po uplynutí doby uchování,
- h) kontaktních údajů pro přijímání podnětů (např. jak, kdy a komu je možno podat podnět či stížnost).

2) Zaměstnanci

Zaměstnanci jsou o instalaci kamerového systému v prostorách školy informováni v souladu se zákoníkem práce tak, že ředitel neprodleně po vydání této směrnice zajistí seznámení s touto směrnicí všech zaměstnanců školy, kteří seznámení se směrnicí stvrdí svým podpisem v Záznamu o seznámení se Směrnicí pro ochranu osobních v kamerovém systému (viz Příloha č. 3). Při nástupu nového zaměstnance ředitel zajistí jeho seznámení s touto směrnicí v den nástupu do práce; tuto skutečnost nový zaměstnanec stvrdí svým podpisem v Záznamu o seznámení se Směrnicí pro ochranu osobních v kamerovém systému (viz Příloha č. 3).

Článek 6 Předávání dat

Kamerové záznamy se nepředávají, pouze v odůvodněných případech mohou být předány orgánům činným v trestním řízení, správním orgánům pro vedení přestupkového řízení, popř. jiným zainteresovaným subjektům pro naplnění účelu zpracování (např. pojišťovna).

Pracoviště :	Telefon	Fax	IČ	DIČ
Trutnov, Lesnická 9, PSČ 541 01	499 811 413		60 15 32 96	CZ60153296
Svoboda nad Úpou, Horská 134, PSČ 542 24	499 871 106	499 871 103		
Školní poleší, Trutnov, K Bělidlu 478, PSČ 541 02	499 732 689	499 732 696		
číslo účtu : 218 391 577/0300	www.elatrutnov.cz	clav@elatrutnov.cz		

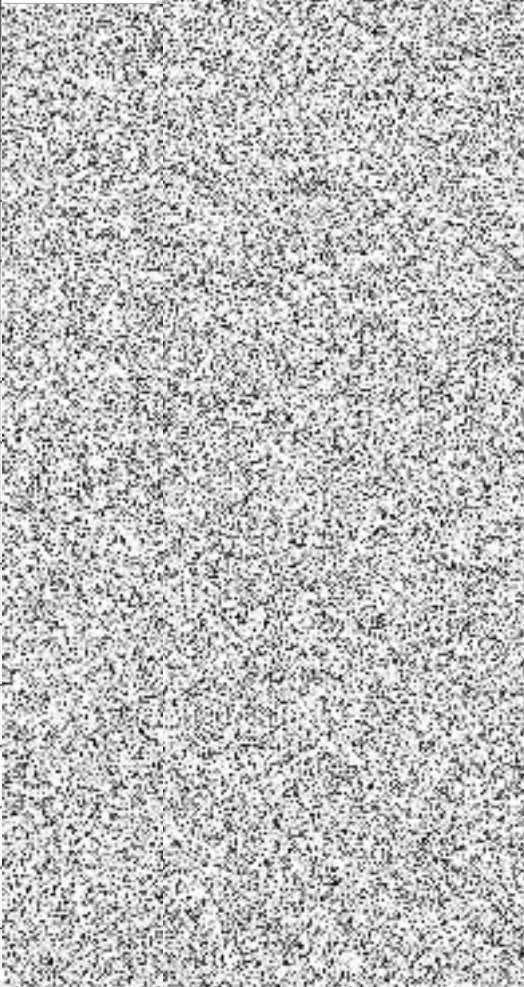
Kamerové záznamy se předávají výše uvedeným subjektům na základě Protokolu o předání záznamu, který je v příloze č. 1 směrnice, na povolení ředitele.

Článek 7 Specifikace kamerového systému

1) Záznamové zařízení a monitoring

Záznamy pořízené kamerami jsou uchovávány v NVR (Network Video Recorder) v šifrované podobě a pod heslem. Dochází k prostému záznamu bez využití softwarového porovnání biometrických charakteristik. Přístup k záznamům má jenom ředitel školy a správce kamerového systému. Záznam je pořizován pouze při detekci pohybu. Doba uchovávání záznamů je [redacted] poté jsou data automaticky smazána. Po delší dobu je uchováván pouze záznam řešeného zachyceného incidentu, a to po dobu nezbytně nutnou (např. pro potřeby orgánů činných v trestním řízení atp.).

2) Kamery

kamera	monitorované prostory
	

Pracoviště :
Trutnov, Lesnická 9, PSČ 541 01
Svoboda nad Úpou, Horská 134, PSČ 542 24
Školní poleší, Trutnov, K Belidlu 478, PSČ 541 02
číslo účtu: 218 391 577 0300

Telefon	Fax	IČ	DIČ
499 811 413		60 15 32 96	CZ60153296
499 871 106	499 871 103		
499 732 689	499 732 696		
www.elatrutnov.cz	ela@elatrutnov.cz		

Článek 8 Povinnosti správce kamerového systému

Za dodržování ochrany osobních údajů v kamerových systémech školy odpovídá osoba pověřená realizací výkonu správy kamerového systému (čl. 4). Pověřená osoba je povinna:

- a) používat kamerový systém pouze k účelům, ke kterým je určen, a v souladu s touto směrnicí, zejména svévolně nepožívat kopie zaznamenaných záběrů (např. prostřednictvím mobilního telefonu),
- b) zajistit, aby systém umožňoval kdykoli prokazatelnou kontrolu nakládání s osobními údaji;
- c) zachovávat mlčenlivost o zpracovávaných osobních údajích v kamerovém systému a o bezpečnostních opatřeních k jejich ochraně; tato povinnost trvá i po skončení pracovněprávního vztahu,
- d) neumožnit neoprávněným osobám sledovat záběry kamer,
- e) zajistit informační povinnost způsoby uvedenými v čl. 5,
- f) v případě vytvoření média s předávanými daty uchovávat médium způsobem znemožňujícím neoprávněný či nahodilý přístup jiných osob k datům, která jsou na tomto médiu předávána,
- g) případné předání média s daty Policii ČR nebo správnímu orgánu, popř. jiným zainteresovaným subjektům pro naplnění účelu zpracování (např. pojišťovna) učinit na základě písemného Protokolu o předání záznamu, který je v příloze č. 1 směrnice a protokoly řádně archivovat,
- h) řešit poruchy a jiné nestandardní stavy kamerového systému; v případě poruchy kamerového systému zajistit přístup technika servisní organizace k příslušným komponentům kamerového systému a po dobu přítomnosti zajistit dohled nad jeho činností. Přístup ke kamerovému systému by měl správce umožnit i pověřenci pro ochranu osobních údajů a osobám vykonávajícím dohled nad ochranou osobních údajů (kontrolori ÚOOÚ).

Článek 9 Technickoorganizační opatření

1) Opatření fyzické bezpečnosti

Záznamové zařízení

Záznamové zařízení je umístěno v budově školy. Budova je zabezpečena zámky, mřížemi a klíčovým režimem (evidenční přidělených klíčů). Přístup mají samostatný přístup pouze pověřenci pro ochranu osobních údajů a osobám, kterým osobním osobám je umožněn vstup pouze v přítomnosti výše uvedených osob.

Přenosové tratě

Ochrana přenosových tras je

Kamery

Ochrana ka

2) Opatření technické bezpečnosti

Instalace kamer je provedena tak, aby bylo respektováno právo na ochranu soukromého a osobního života všech osob nacházejících se v prostorách školy.

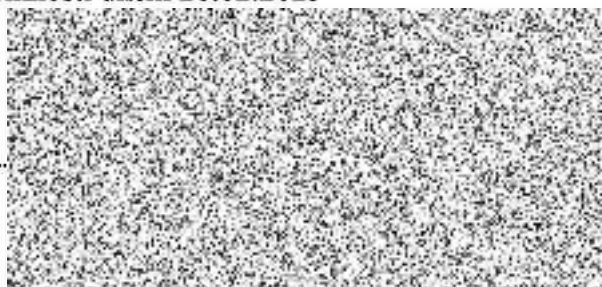
Přístup k záznamům je zajištěn jedinečností přístupových hesel. Těmito hesly disponuje správce kamerového systému a ředitel školy.

Dalšími opatřeními k zajištění bezpečnosti dat je šifrování uloženého záznamu s nastavením dvoufázového ověření osob, při přihlášení do kamerového systému.

Předávání (export) zaznamenaných dat provádí správce kamerového systému. Předávání dat je prováděno pouze v souladu s účelem jejich instalace v případě šetření vnitřního identifikovaného incidentu nebo na vyžádání orgánů činných v trestním řízení, správních orgánů, popř. jiných zainteresovaných subjektů pro naplnění účelu zpracování (např. pojišťovna). Předávaná data jsou nevratně likvidována po pominutí účelů jejich využití.

Článek 10 Závěrečné ustanovení

- 1) Tato směrnice je nedílnou součástí komplexní soustavy vnitřních předpisů školy.
- 2) Tato směrnice nabývá účinnosti dnem 20.02.2025



Přílohy:

- č. 1 - Protokol o předání záznamu
- č. 2 - Informační tabulka – vzor
- č. 3 - Záznam o seznámení se Směrnicí pro ochranu osobních v kamerovém systému